

Schulinternen Lehrplan des Ernst-Moritz-Arndt-Gymnasiums Bonn

für das Fach:

Kunst – Sekundarstufe I (G9)

(Fassung vom 05.09.2021~~13.04.20~~)

hat formatiert: Schriftart: 14 Pt., Rechtschreibung und Grammatik nicht prüfen

Hinweis:

Gemäß **§ 29 Absatz 2 des Schulgesetzes** bleibt es der **Verantwortung der Schulen** überlassen, auf der Grundlage der Kernlehrpläne in Verbindung mit ihrem Schulprogramm schuleigene Unterrichtsvorgaben zu gestalten, welche Verbindlichkeit herstellen, ohne pädagogische Gestaltungsspielräume unzulässig einzuschränken.

Den **Fachkonferenzen** kommt hier eine wichtige Aufgabe zu:

Sie sind verantwortlich für **die schulinterne Qualitätssicherung und Qualitätsentwicklung der fachlichen Arbeit** und legen Ziele, Arbeitspläne sowie Maßnahmen zur Evaluation und Rechenschaftslegung fest. Sie entscheiden in ihrem Fach außerdem über Grundsätze zur fachdidaktischen und fachmethodischen Arbeit, über Grundsätze zur Leistungsbewertung und über Vorschläge an die Lehrerkonferenz zur Einführung von Lernmitteln (§ 70 SchulG).

Getroffene Verabredungen und Entscheidungen der Fachgruppen werden im **schulinternen Lehrplan** dokumentiert und können von Lehrpersonen, Lernenden und Erziehungsberechtigten eingesehen werden. Während Kernlehrpläne die erwarteten Lernergebnisse des Unterrichts festlegen, beschreiben schulinterne Lehrpläne schulspezifisch Wege, auf denen diese Ziele erreicht werden sollen.

Der schulinterne Lehrplan berücksichtigt in seinen Kapiteln die obligatorischen Beratungsgegenstände der Fachkonferenz. Eine Übersicht über die Abfolge aller Unterrichtsvorhaben des Fachs ist enthalten und für alle Lehrpersonen des **Ernst-Moritz-Arndt-Gymnasiums Bonn** (im Folgenden kurz: EMA) einschließlich der vorgenommenen Schwerpunktsetzungen verbindlich. Auf dieser Grundlage plant und realisiert jede Lehrkraft am EMA ihren Unterricht in eigener Zuständigkeit und pädagogischer Verantwortung.

Inhalt

- 1 Rahmenbedingungen der fachlichen Arbeit**4
- 2 Entscheidungen zum Unterricht**8
 - 2.1 Unterrichtsvorhaben9
 - 2.2 Grundsätze der fachmethodischen und fachdidaktischen Arbeit28
 - 2.3 Grundsätze der Leistungsbewertung und Leistungsrückmeldung60
 - 2.4 Lehr- und Lernmittel65
- 3 Entscheidungen zu fach- und unterrichtsübergreifenden Fragen**69
- 4 Qualitätssicherung und Evaluation**72

1 Rahmenbedingungen der fachlichen Arbeit

Hinweis:

Der schulinterne Lehrplan dokumentiert Vereinbarungen, wie die Vorgaben der Kernlehrpläne unter den besonderen Bedingungen des Ernst-Moritz-Arndt-Gymnasiums Bonn umgesetzt werden.

Diese Ausgangsbedingungen für den fachlichen Unterricht werden in Kapitel 1 beschrieben.

Der vorliegende schulinterne Lehrplan wurde für das Ernst-Moritz-Arndt-Gymnasium Bonn konzipiert, für das folgende Bedingungen vorliegen:

- Vierzügiges, innerstädtisches Gymnasium,
- Schule des gemeinsamen Lernens,
- 944 Schülerinnen und Schüler (Stand: April 2020)
- 83 Lehrpersonen (Stand: April 2020).

Studentafel

Die Schulkonferenz am EMA hat folgende Stundenverteilung für das Fach Kunst in der Sekundarstufe I beschlossen:

Das Fach Kunst wird in der Sekundarstufe I in den Jahrgangsstufen 5.1, 5.2, 6.1, 8.1, 8.2, 9.1, 9.2 und 10.1 in der Regel in Doppelstunden unterrichtet. Dabei entfallen auf die Erprobungsstufe drei Unterrichtsstunden im Fach Kunst, auf die Mittelstufe fünf Unterrichtsstunden.

In der Jahrgangsstufe 7.2 wird im Rahmen des musischen Schwerpunkts am EMA fachübergreifend *Musisch Plus* unterrichtet.

Fachliche Bezüge zum Leitbild der Schule

Das Leitbild unserer Schule legt fest, dass die Schülerinnen und Schüler im Mittelpunkt des schulischen Handelns stehen und individuell gefordert und gefördert werden. Diesem Anspruch werden wir im Fach Kunst in besonderer Weise gerecht, da wir im Unterrichtsprozess individuell beraten, mit dem Ziel, dass die Schülerinnen und Schüler möglichst selbstständig und eigenverantwortlich arbeiten. Dabei ist es uns besonders wichtig, die Frustrationstoleranz auszubauen, die beim gestaltungspraktischen Arbeiten unabdingbar ist. Wir bemühen uns, die Leistungen der Schülerinnen und Schüler durch Artikel auf der Homepage, das Abdrucken von Bildern Im EMA-Planer und dem Ausstellen von Bildern auf Stellwänden oder Wechselrahmen im Schulgebäude oder im Büro der Schulleiterin zu würdigen.

Die Aufgabenstellungen sind so formuliert, dass sie die Eigeninitiative und Kreativität der Schülerinnen und Schüler herausfordern, so wie es der zweite Punkt unseres Leitbildes einfordert. Wichtig ist uns, dass die Schülerinnen und Schüler lernen, begründete Werturteile in Bezug auf künstlerische Ausdrucksformen zu formulieren, die sprachlich differenziert ausfallen, sodass die Lernatmosphäre auch im Fach Kunst konstruktive und angenehm ist (3. Punkt unseres Leitbildes). Das Fach Kunst leistet innerhalb des Fächerkanons durch thematische Schwerpunktsetzungen einen besonderen Beitrag zur Persönlichkeitsentwicklung. Hierdurch werden die Schülerinnen und Schüler befähigt, eine individuelle und verantwortungsvolle Haltung gegenüber der kulturellen Herkunft, religiösen Vorstellung, sexuellen Ausrichtung und politischen Anschauungen in einer demokratisch verfassten Gesellschaft zu entwickeln.¹

Dass wir partnerschaftlich mit anderen Fächern zusammenarbeiten, was im vierten Punkt unseres Leitbildes formuliert ist, zeigt sich z.B. darin, dass zurzeit ein fächerübergreifendes Medienkonzept entwickelt wird. Auch das im August 2020 neu einsetzende Fach *Musisch Plus* in der 7. Klasse trägt diesem Gedanken Rechnung.

Die Weltoffenheit unsere Schule zeigt sich im Fach Kunst darin, dass die Erfahrungen der Schülerinnen und Schüler in die Aufgabenstellungen eingebunden werden; die Welt wird sozusagen in andere Medien überführt. Auch unser kleiner Fachbereich wandelt und verändert sich stetig. Wir versuchen dem Prinzip unseres Leitbildes, eine lernende Schule zu sein, insofern gerecht zu werden, als dass wir Altes und Neues in Einklang zu bringen versuchen und dies in unseren Fachkonferenzen dokumentieren.

Fachliche Bezüge zu den Rahmenbedingungen des schulischen Umfelds

Es handelt sich um ein Gymnasium mit mathematisch-naturwissenschaftlichem und musikalischem Schwerpunkt im städtischen Raum.

Die Unterrichtseinheiten werden in der Regel in Doppelstunden organisiert.

Die Schule verfügt über drei Fachräume für die Kunst sowie einen Vorbereitungs- bzw. Sammlungsraum.

Jeder Fachraum ist ausgestattet mit

- einem Lehrer/innenarbeitsplatz mit Rechner (ausgestattet mit kabelgebundenen Eingabehilfen und einfacher Bildbearbeitungssoftware),
- einer Netzwerkplattform mit WLAN,
- einem HD-Beamer,
- einem fahrbaren Trockenständer,
- einem Waschbecken,
- Schränken für Materialien sowie Regalen,
- Begrenzte Möglichkeiten zur Lagerung der benötigten Schüler/innenmaterialien (Farbkasten, DIN A 3-Sammelmappe),
- eine Pylonen-Klappschiebetafel,
- Zeichentischen, die variabel zusammengestellt werden können.

¹ Vgl. Kernlehrplan für die Sekundarstufe I Gymnasium in Nordrhein-Westfalen Kunst, S.8ff.

Die Fachschaft Kunst hat mit den Schülerinnen und Schülern sowie den Eltern und im Einvernehmen mit der Schulleitung BYOD kontraktiert.

Verfügbar sind zudem

- ein Brennofen,
- eine einfache Druckpresse für Tiefdruck,
- ein Klassensatz grafikfähiger Tablets,
- wenige einfache Staffeleien,
- eine Schneidemaschine,
- verschiedene Werkzeuge.

Das Ernst-Moritz-Arndt-Gymnasium Bonn verfügt über eine flexibel nutzbare Licht- und Tonanlage, verwaltet durch die Technik-AG.

Museen wie das *Goldfuß-Museum*, das *LVR-Landesmuseum Bonn*, das *Akademische Kunstmuseum* und das *August-Macke Haus* sind fußläufig, die *Bundes Kunst- und Ausstellungshalle*, das *Kunstmuseum Bonn*, das *Ägyptische Museum der Universität Bonn* sowie das *Max-Ernst-Museum des LVR in Brühl* und das *Arp-Museum im Bahnhof Rolandseck* sind mit öffentlichen Verkehrsmitteln gut erreichbar. Die Fachschaft strebt daher an, in der Sekundarstufe I Museumsbesuche durchzuführen.

Der *Botanische Garten der Universität Bonn* sowie an die Schule angrenzende Parks und Grünflächen können zu Unterrichtsgängen genutzt werden. Des Weiteren steht das *grüne Klassenzimmer* am EMA für Unterrichtseinheiten im Freien zur Verfügung.

Zu beachten ist im Sinne der Stärkung der individuellen Persönlichkeit der Lernenden, dass die Unterrichtsvorhaben möglichst konkrete Anknüpfungspunkte an die reale Lebenswelt und das Umfeld der Schülerinnen und Schüler bieten. Dies dient sowohl der Förderung der Identifikation mit der Bundesstadt Bonn als auch der Verbundenheit mit den Stadtteilen Weststadt, Poppelsdorf, Südstadt und Enderich.

Fachliche Bezüge zu schulischen Standards zum Lehren und Lernen

Das EMA nimmt im Fach Kunst die Aspekte Vielfalt und individuelle Förderung insbesondere – in Bezug auf die ästhetische Bildung – gezielt in den Blick. Diese wird sowohl im Rahmen des Mentorenprojekts im Gemeinsamen Lernen, als auch in Kooperation mit dem Fach Musik und dem WPfII-Bereich *Musisches Gestalten* (siehe *Musisch Plus*) durch eine enge Verzahnung gestalterisch-praktischen und reflektiert-analytischen Tuns erreicht.

Die Wahrnehmung der Subjektivität und Individualität des eigenen Blicks, aber auch das Erkennen des Gemeinsamen sollen durch adressatenbezogene Problemstellungen hervorgerufen werden.

Das Fach Kunst bietet die grundsätzliche Herausforderung, insbesondere bei der Beschreibung und Analyse von Bildern, für sinnlich-ästhetische Phänomene sprachlich-begriffliche Äquivalente bilden zu müssen. Dieser besonderen Schwierigkeit ist im Unterricht durch geeignete Unterstützungsformen und -materialien zu begegnen. Darüber hinaus ist

auf der Grundlage einer entsprechenden Diagnose die individuelle Sprachkompetenz der Schülerinnen und Schüler angemessen zu berücksichtigen und zu fördern.

Fachliche Zusammenarbeit mit außerunterrichtlichen Partnern

Die bestehenden Kooperationen mit dem *Forschungsmuseum König*, der *Universität Bonn*, den der Schule nahestehenden, ortsansässigen Gemeinden und dem Medienzentrum sind im gegenseitigen Interesse zu nutzen und evtl. auszubauen. Eine weitere Kooperation mit Schulprogramm der Deutschen Stiftung Denkmalschutz *denkmal aktiv – Kulturerbe macht Schule* ist angestrebt.

Nach Möglichkeit sollten im Sinne der Motivation und Wertschätzung auch die fachspezifisch ausgeschriebenen kommunalen, landes- und bundesweiten Wettbewerbe im Unterricht Berücksichtigung finden und die Schülerinnen und Schüler angeleitet werden, an diesen teilzunehmen.

2 Entscheidungen zum Unterricht

Die Umsetzung des Kernlehrplans mit seinen verbindlichen Kompetenzerwartungen im Unterricht erfordert Entscheidungen auf verschiedenen Ebenen:

Die Übersicht über die **Unterrichtsvorhaben** (im Folgenden kurz: UV) gibt den Lehrkräften eine rasche Orientierung bezüglich der laut Fachkonferenz verbindlichen Unterrichtsvorhaben und der damit verbundenen Schwerpunktsetzungen für jedes Schuljahr.

Die Unterrichtsvorhaben im schulinternen Lehrplan sind **die vereinbarte Planungsgrundlage des Unterrichts**. Sie bilden den Rahmen zur systematischen Anlage und Weiterentwicklung *sämtlicher* im Kernlehrplan angeführter Kompetenzen, setzen jedoch klare Schwerpunkte. Sie geben Orientierung, welche Kompetenzen in einem Unterrichtsvorhaben besonders gut entwickelt werden können und berücksichtigen dabei die obligatorischen Inhaltsfelder und inhaltlichen Schwerpunkte. Dies entspricht der Verpflichtung jeder Lehrkraft, *alle* Kompetenzerwartungen des Kernlehrplans bei den Lernenden auszubilden und zu fördern.

In weiteren Absätzen dieses Kapitels werden *Grundsätze der fachdidaktischen und fachmethodischen Arbeit, Grundsätze der Leistungsbewertung und Leistungsrückmeldung* sowie Entscheidungen zur Wahl der *Lehr- und Lernmittel* festgehalten, um die Gestaltung von Lernprozessen und die Bewertung von Lernergebnissen im erforderlichen Umfang auf eine verbindliche Basis zu stellen.

2.1 Unterrichtsvorhaben

In der nachfolgenden Übersicht über die *Unterrichtsvorhaben* wird die für alle Lehrerinnen und Lehrer gemäß Fachkonferenzbeschluss verbindliche Verteilung der Unterrichtsvorhaben dargestellt. Die Übersicht dient dazu, für die einzelnen Jahrgangsstufen allen am Bildungsprozess Beteiligten einen schnellen Überblick über Themen bzw. Fragestellungen der Unterrichtsvorhaben unter Angabe besonderer Schwerpunkte in den Inhalten und in der Kompetenzentwicklung zu verschaffen. Dadurch soll verdeutlicht werden, welches Wissen und welche Fähigkeiten in den jeweiligen Unterrichtsvorhaben besonders gut zu erlernen sind und welche Aspekte deshalb im Unterricht hervorgehoben thematisiert werden sollten. Unter der Kategorie *Schwerpunkte der unterrichtlichen Arbeit* des Übersichtsrasters werden u.a. Möglichkeiten im Hinblick auf inhaltliche Fokussierungen und interne Verknüpfungen ausgewiesen.

Der ausgewiesene Zeitbedarf versteht sich als grobe Orientierungsgröße, die nach Bedarf über- oder unterschritten werden kann. Der schulinterne Lehrplan ist so gestaltet, dass er zusätzlichen Spielraum für Vertiefungen, besondere Interessen von Schülerinnen und Schülern, aktuelle Themen bzw. die Erfordernisse anderer besonderer Ereignisse (z.B. Praktika, Klassenfahrten o.Ä.) belässt. Abweichungen über die notwendigen Absprachen hinaus sind im Rahmen des pädagogischen Gestaltungsspielraumes der Lehrkräfte möglich. Außerdem kann die Reihenfolge der Themen verändert werden. Wichtig ist, dass sowohl die Erprobungsstufe als auch die Mittelstufe als Lerneinheit gesehen werden. Innerhalb dieser Zeiträume kann es zu Themenverschiebungen kommen, die z.B. unserer begrenzten Lagerraumfläche, den Witterungsbedingungen bei Trocknungsprozessen, der besonderen pädagogischen Arbeit in einzelnen Lerngruppen, länger andauerndem Vertretungsunterricht etc. geschuldet sein können. Sicherzustellen bleibt allerdings auch hier, dass im Rahmen der Umsetzung der Unterrichtsvorhaben insgesamt alle Kompetenzerwartungen des Kernlehrplans Berücksichtigung finden.

Übersicht über die Unterrichtsvorhaben

<p>Jahrgangsstufe 5.1</p> <p><u>Unterrichtsvorhaben 1:</u></p> <p>„Schau her, wer ich bin!“ – Sich selbst vorstellen und sich durch Bilder mitteilen.</p> <p>Übergeordnete Kompetenzerwartungen:</p> <p>Kompetenzbereich Produktion Die Schülerinnen und Schüler</p> <ul style="list-style-type: none">entwickeln bildnerische Ideen auf der Grundlage von Anschauung, Erfahrung und Imagination bezogen auf eine leitgebende gestalterische Fragestellung, <p>Kompetenzbereich Rezeption Die Schülerinnen und Schüler</p> <ul style="list-style-type: none">beschreiben und vergleichen subjektive Eindrücke bezogen auf eine leitende Fragestellung. <p>Inhaltsfelder/Inhaltliche Schwerpunkte: IF 1 (Bildgestaltung): Schwerpunkt >Fläche IF 2 (Bildkonzepte): Schwerpunkt >Personale/soziokulturelle Bedingungen IF 3 (Gestaltungsfelder in Funktionszusammenhängen): Schwerpunkt >Fotografie: Narration</p> <p>Schwerpunkte der Kompetenzentwicklung:</p> <p>IF 1 Bildgestaltung</p> <p>Kompetenzbereich Produktion Die Schülerinnen und Schüler</p> <ul style="list-style-type: none">gestalten aufgabenbezogen Figur-Grund-Beziehungen. <p>Kompetenzbereich Rezeption Die Schülerinnen und Schüler</p> <ul style="list-style-type: none">erläutern die grundlegenden Mittel der Flächenorganisation in Bildern (Figur-Grund-Beziehungen). <p>IF 2 Bildkonzepte</p> <p>Kompetenzbereich Produktion Die Schülerinnen und Schüler</p> <ul style="list-style-type: none">gestalten Bilder im Rahmen einer konkreten, eingegrenzten Problemstellung zur Veranschaulichung persönlicher bzw. individueller Auffassungen, auch im Abgleich mit historischen Motiven und Darstellungsformen. <p>Kompetenzbereich Rezeption Die Schülerinnen und Schüler</p> <ul style="list-style-type: none">beschreiben Ersteindrücke zu Gestaltungsphänomenen (Perzepte, produktive Rezeptionsverfahren) und setzen diese in Beziehung zu Gestaltungsmerkmalen. <p>IF 3 Gestaltungsfelder in Funktionszusammenhängen</p> <p>Kompetenzbereich Produktion Die Schülerinnen und Schüler</p>

- entwickeln mit ~~malerischen, grafischen bzw. fotografischen~~ **fotografischen** Ausdrucksmitteln narrative bzw. fiktionale Gestaltungskonzepte,
- realisieren und beurteilen Bilder zur Veranschaulichung und Vermittlung des Zusammenhangs von Thema, Handlungsstruktur, Figur und Ort.

Kompetenzbereich Rezeption

Die Schülerinnen und Schüler

- erläutern ~~malerische, grafische bzw. fotografische~~ **fotografische** Gestaltungen im Hinblick auf narrative bzw. fiktionale Wirkweisen und Funktionen,
- beurteilen Gestaltungen im Hinblick auf den Zusammenhang von Thema, Handlungsstruktur, Figur und Ort.

Schwerpunkte der unterrichtlichen Arbeit:

Perzeptive Bildbetrachtung von historischen Bildern und/oder aktuellen fotografischen Kinderbildern (z.B. Bildorganisation, Attribute)
z.B.

Ein Tier [gernhaben](#)

Paula Modersohn-Becker: Mädchen mit Katze im Birkenwald, um 1904, Öl auf Leinwand, 99 x 81,5 cm, Paula [Modersohn-Becker-Museum](#), Bremen

Conrad Felixmüller: Titus mit Katze, 1925, Öl auf Leinwand, 80 x 100 cm, Staatliche Museen zu Berlin, Nationalgalerie

Pablo Picasso: Mädchen mit Taube, 1901, Öl auf Leinwand, 73 x 54 cm, London, National Gallery, Sammlung The Dowager Lady Aberconway

Das kann ich gut

Giovanni Francesco Caroto: Knabe mit einer Zeichnung, Öl auf Holz, 37 x 29 cm, Museo di Castelvecchio, Verona

Schau her, das bin ich!

Rineke Dijkstra: Brighton, England, August 21, 1992, 62 x 52 cm, Sammlung Hoffmann

Visuelle Präsentation der eigenen Person; bildnerische Entscheidungen, wie man sich für andere ins Bild setzt; gegenseitiges Kennenlernen und sich Vorstellen in der neuen Lerngruppe (und der neuen Umgebung), ggf. Ausstellen der Bilder im neuen Klassenraum

Zeitbedarf: ca. 8-10 Ustd.

Unterrichtsvorhaben 2:

„Beziehung zeigen.“ – Zusammenhänge, Gefühle, Nähe oder Distanzen mit Farben zum Ausdruck bringen.

Übergeordnete Kompetenzerwartungen:

Kompetenzbereich Produktion

Die Schülerinnen und Schüler

- gestalten Bilder funktionsbezogen auf der Grundlage elementarer Kenntnisse über bildnerische Mittel und deren Wirkungszusammenhänge.

Kompetenzbereich Rezeption

Die Schülerinnen und Schüler

- beschreiben eigene und fremde Bilder sachangemessen in ihren wesentlichen Merkmalen,
- analysieren eigene und fremde Bilder angeleitet in Bezug auf grundlegende Aspekte.

Inhaltsfelder/Inhaltliche Schwerpunkte:

IF 1 (Bildgestaltung): Schwerpunkt >Farbe, >Form

IF 2 (Bildkonzepte): Schwerpunkt >personale/soziokulturelle Bedingungen

IF 3 (Gestaltungsfelder in Funktionszusammenhängen): Schwerpunkt >„Malerei: Narration, > (außerhalb der Obligatorik des Kernlehrplans zusätzlich) Expression

Schwerpunkte der Kompetenzentwicklung:

IF 1 Bildgestaltung

Kompetenzbereich Produktion

Die Schülerinnen und Schüler

- gestalten aufgabenbezogen Figur-Grund-Beziehungen,
- unterscheiden und variieren grundlegende Formbezüge hinsichtlich ihrer Ausdrucksqualität (tektonische und organische Formen, Formverwandtschaft, Formkontraste),
- unterscheiden Farben grundlegend in Bezug auf ihre Qualität (Farbton, Farbhelligkeit, Farbsättigung),
- erproben und beurteilen die Wirkung des Farbauftrags in Abhängigkeit vom Farbmaterial für ihre bildnerische Gestaltung (deckend, lasierend, pastos),
- beurteilen Wirkungen von Farben in Bezug auf Farbgegensätze und Farbverwandtschaften in bildnerischen Problemstellungen.

Kompetenzbereich Rezeption

Die Schülerinnen und Schüler

- beschreiben und untersuchen Bilder in Bezug auf Formeigenschaften und -beziehungen (tektonische und organische Formen, Formverwandtschaften, Formkontraste),
- bestimmen Farben hinsichtlich ihrer Qualität (Farbton, Farbhelligkeit, Farbsättigung),
- beschreiben Farbbeziehungen in Gestaltungen im Hinblick auf Farbkontrast und Farbverwandtschaft,
- erläutern und beurteilen die Funktion der Farbwahl für eine angestrebte Bildwirkung,
- erläutern und beurteilen Wirkungen, die durch unterschiedlichen Farbauftrag entstehen.

IF 2 Bildkonzepte

Kompetenzbereich Produktion

Die Schülerinnen und Schüler

- gestalten Bilder im Rahmen einer konkreten Problemstellung zur Veranschaulichung persönlicher bzw. individueller Auffassungen, auch im Abgleich mit historischen Motiven und Darstellungsformen.

Kompetenzbereich Rezeption

Die Schülerinnen und Schüler

- bewerten analytisch gewonnene Erkenntnisse zu Bildern (Bildstrategien und personalen/soziokulturellen Bedingungen) im Hinblick auf eigene Bildfindungsprozesse.

IF 3 Gestaltungsfelder in Funktionszusammenhängen

Kompetenzbereich Produktion

Die Schülerinnen und Schüler

- entwickeln mit malerischen, grafischen bzw. fotografischen Ausdrucksmitteln narrative bzw. fiktionale Gestaltungskonzepte,

hat formatiert: Schriftfarbe: Text 1

hat formatiert: Schriftfarbe: Text 1

- realisieren und beurteilen Bilder zur Veranschaulichung und Vermittlung des Zusammenhangs von Thema, Handlungsstruktur, Figur und Ort.

Kompetenzbereich Rezeption

Die Schülerinnen und Schüler

- erläutern malerische, grafische bzw. fotografische Gestaltungen im Hinblick auf narrative bzw. fiktionale Wirkweisen und Funktionen,
- beurteilen Gestaltungen im Hinblick auf den Zusammenhang von Thema, Handlungsstruktur, Figur und Ort.

Schwerpunkte der unterrichtlichen Arbeit:

Farbqualität wahrnehmen und steuern (Farbton, Farbhelligkeit), Wechselwirkungen von Farben, Funktionen von bildnerischen Farbbezügen zur Verdeutlichung von erlebten oder erzählten Zusammenhängen

Malereien mit Darstellungen von Lebewesen/Dingen im Zueinander/in ihrem Umfeld (evtl. Fotografien aus der Lebenswirklichkeit als Anreger für eigene malerischen Gestaltungen) z.B.

Wir malen unser Lieblingsessen und gestalten gemeinsam eine Festtafel

Pieter Bruegel der Ältere: Bauernhochzeit, um 1568, Öl auf Eichenholz, 114x164 cm, Kunsthistorisches Museum Wien
 Fotoblogs z.B. zu Thanksgiving, Weihnachten, Ostern...

Ein Zauberer verzaubert alles in seiner Lieblingsfarbe

Nathaniel Hone: Der Zauberer der Malerei entfaltet die Kunst optischer Verführung, 1775, Öl auf Leinwand, 145 x 173 cm, Dublin, National Gallery of Ireland
 Rene Magritte: Der Zauberer, 1952, 34 x 45 cm, Öl auf Leinwand

Kleines Tier in seiner Welt

Paul Klee: Der Goldfisch, 1925, Öl und Aquarell auf Papier montiert auf Karton, Hamburger Kunsthalle
 Franz Marc: Blauschwarzer Fuchs, 1911, Öl auf Leinwand, 50 x 63,5 cm, Von der Heydt-Museum Wuppertal (vergleichbar: Roter Hund, Blaues Pferdchen, Der Tiger)

Meine Lieblingsfarbe auf Reisen

August Macke: Reise in ein fernes Land (Aquarellserie)
 Reisetagebücher von Jose Naranja

Zeitbedarf: ca. 8-10 Ustd.

hat formatiert: Schriftfarbe: Text 1

hat formatiert: Schriftfarbe: Text 1

hat formatiert: Schriftfarbe: Text 1

hat formatiert: Schriftfarbe: Text 1

hat formatiert: Schriftfarbe: Text 1

hat formatiert: Schriftfarbe: Text 1

Unterrichtsvorhaben 3:

„Figürliches und/oder Fantastisches (be)greifen.“ – (fantasievollen) Lebewesen plastische Gestalt geben.

Übergeordnete Kompetenzerwartungen:

Kompetenzbereich Produktion

Die Schülerinnen und Schüler

- gestalten Bilder funktionsbezogen auf der Grundlage elementarer Kenntnisse über bildnerische Mittel und deren Wirkungszusammenhänge,
- entwickeln bildnerische Ideen auf der Grundlage von Anschauung, Erfahrung und Imagination bezogen auf eine leitgebende gestalterische Fragestellung.

Kompetenzbereich Rezeption

Die Schülerinnen und Schüler

- beschreiben und vergleichen subjektive Eindrücke bezogen auf eine leitende Fragestellung,
- beschreiben eigene und fremde Bilder sachangemessen in ihren wesentlichen Merkmalen,
- analysieren eigene und fremde Bilder angeleitet in Bezug auf grundlegende Aspekte.

Inhaltsfelder/Inhaltliche Schwerpunkte:

IF 1 (Bildgestaltung): Schwerpunkt >Raum, >Material, >Form

IF 2 (Bildkonzepte): Schwerpunkt >Bildstrategien

IF 3 (Gestaltungsfelder in Funktionszusammenhängen): Schwerpunkt >Plastik: Fiktion/Vision

Schwerpunkte der Kompetenzentwicklung:

IF 1 Bildgestaltung

Kompetenzbereich Produktion

Die Schülerinnen und Schüler

- gestalten Plastiken im additiven Verfahren mit grundlegenden Mitteln plastischer Organisation (Ausdrucksqualität von Oberfläche, Masse und Gliederung),
- unterscheiden und variieren grundlegende Formbezüge hinsichtlich ihrer Ausdrucksqualität (tektonische und organische Formen, Formverwandtschaft, Formkontraste),
- entwickeln neue Form-Inhalt-Gefüge durch die Beurteilung der ästhetischen Qualität von Materialeigenschaften – auch unabhängig von der ursprünglichen Funktion eines Gegenstandes bzw. Materials.

Kompetenzbereich Rezeption

Die Schülerinnen und Schüler

- beschreiben Plastiken in Bezug auf grundlegende gestalterische Mittel (Ausdrucksqualität von Oberfläche, Masse und Gliederung),
- beschreiben und untersuchen Bilder in Bezug auf Formeigenschaften und -beziehungen (tektonische und organische Formen, Formverwandtschaften, Formkontraste).

IF 2 Bildkonzepte

Kompetenzbereich Produktion

Die Schülerinnen und Schüler

- experimentieren zum Zweck der Bildfindung und -gestaltung imaginierend, sammelnd und verfremdend.

Kompetenzbereich Rezeption

Die Schülerinnen und Schüler

- beschreiben Ersteindrücke zu Gestaltungsphänomenen (Perzepte, produktive Rezeptionsverfahren) und setzen diese in Beziehung zu Gestaltungsmerkmalen.

IF 3 Gestaltungsfelder in Funktionszusammenhängen

Kompetenzbereich Produktion

Die Schülerinnen und Schüler

- entwickeln mit plastischen Ausdrucksmitteln narrative bzw. fiktionale Gestaltungskonzepte.

Kompetenzbereich Rezeption

Die Schülerinnen und Schüler

- erläutern plastische Gestaltungen im Hinblick auf narrative bzw. fiktionale Wirkweisen und Funktionen.

Schwerpunkte der unterrichtlichen Arbeit:

Material- und Verfahrensspezifika im Zusammenhang mit Formgestaltungen

Plastiken aus Ton oder Pappmaché aus der Vergangenheit oder Gegenwart als Anreger für die Entwicklung eigener bildnerischer Vorstellungen

z.B.

Tier im Nest

Schlafendes Tier

Keramiken von Pablo Picasso aus dem *Museum Ludwig*

Tonrelief eines fantastischen Tieres

Wasserspeier am *Kölner Dom*, z.B. mithilfe der Bildagentur *panthermedia*

Fantasiewesen aus Pappmaché, z.B. freundliche Meeresmonster

Zeitbedarf: ca. 8-10 Ustd.

Jahrgangsstufe 5.2

Unterrichtsvorhaben 4:

„Bekanntes zeigt sich im Unbekannten.“ – Fantastische Figuren/Objekte wahrnehmen, verfremden, erfinden.

Übergeordnete Kompetenzerwartungen:

Kompetenzbereich Produktion

Die Schülerinnen und Schüler

- gestalten Bilder funktionsbezogen auf der Grundlage elementarer Kenntnisse über bildnerische Mittel und deren Wirkungszusammenhänge,
- gestalten Bilder mittels grundlegender Verfahren und Strategien in Funktions- und Bedeutungszusammenhängen,
- bewerten Arbeitsprozesse, bildnerische Verfahren und (Zwischen-)Produkte im Hinblick auf ihre Einsatzmöglichkeiten im Kontext von Form-Inhalts-Gefügen.

Kompetenzbereich Rezeption

Die Schülerinnen und Schüler

- beschreiben eigene und fremde Bilder sachangemessen in ihren wesentlichen Merkmalen,
- analysieren eigene und fremde Bilder angeleitet in Bezug auf grundlegende Aspekte.

Inhaltsfelder/Inhaltliche Schwerpunkte:

IF 1 (Bildgestaltung): Schwerpunkt >Form, >Material

IF 2 (Bildkonzepte): Schwerpunkt >Bildstrategien

IF 3 (Gestaltungsfelder in Funktionszusammenhängen): Schwerpunkt >Grafik: Fiktion/Vision

Schwerpunkte der Kompetenzentwicklung:

IF 1 Bildgestaltung

Kompetenzbereich Produktion

Die Schülerinnen und Schüler

- entwickeln aufgabenbezogen Formgestaltungen durch das Grundelement der Linie (Kontur, Binnenstruktur und Bewegungsspur),
- entwerfen aufgabenbezogen bildnerische Gestaltungen mit verschiedenen Materialien und zeichnerischen Verfahren (korrigierbar und nicht korrigierbar).

Kompetenzbereich Rezeption

Die Schülerinnen und Schüler

- erläutern die Wirkungsweise von Formgestaltungen durch die Untersuchung von linearen Kontur- und Binnenstrukturanlagen sowie Bewegungsspuren,
- beschreiben und untersuchen Bilder in Bezug auf Formeigenschaften und -beziehungen (tektonische und organische Formen, Formverwandtschaften Formkontraste),
- beschreiben den Einsatz unterschiedlicher Materialien in zeichnerischen Verfahren (korrigierbar und nicht korrigierbar).

IF 2 Bildkonzepte

Kompetenzbereich Produktion

Die Schülerinnen und Schüler

- entwerfen und gestalten aufgabenbezogen planvoll-strukturierend und experimentierend-erkundend Bilder,

- experimentieren zum Zweck der Bildfindung und -gestaltung imaginierend, sammelnd und verfremdend.

Kompetenzbereich Rezeption

Die Schülerinnen und Schüler

- bewerten analytisch gewonnene Erkenntnisse zu Bildern (Bildstrategien und personalen/sozio-kulturellen Bedingungen) im Hinblick auf eigene Bildfindungsprozesse.

IF 3 Gestaltungsfelder in Funktionszusammenhängen

Kompetenzbereich Produktion

Die Schülerinnen und Schüler

- entwickeln mit malerischen, grafischen bzw. fotografischen Ausdrucksmitteln narrative bzw. fiktionale Gestaltungskonzepte,
- realisieren und beurteilen sich von der äußeren Wirklichkeit lösende Gestaltungen als Konstruktion originärer Fantasie- und Wunschvorstellungen.

Kompetenzbereich Rezeption

Die Schülerinnen und Schüler

- erläutern malerische, grafische bzw. fotografische Gestaltungen im Hinblick auf narrative bzw. fiktionale Wirkweisen und Funktionen,
- bewerten in Gestaltungen das Verhältnis von Wirklichkeit und Fiktion.

Schwerpunkte der unterrichtlichen Arbeit:

Körper und Oberflächen (Kontur, Binnenstruktur)

Zeichnerische Mittel und Verfahren zur Formgestaltung auf der Fläche; Sammelphase für Ideenfindung, kreative Methoden zur Weiterentwicklung von Ideen (Ordnungen, Analogien, Assoziationen Kombinationen)

Grafiken (Kunst bzw. (Alltags-)Kultur) aus der Vergangenheit oder Gegenwart als Anreger für die Entwicklung eigener bildnerischer Vorstellungen
z.B.

Ein unaufgeräumter Dachboden

Olf Rettich: Illustration der Villa Kunterbunt, in: Astrid Lindgren, Pippi Langstrumpf, 1967

Carl Spitzweg: Der arme Poet, 1839, Öl auf Leinwand, 36,2 x 44,6 cm, Neue Pinakothek, München

Fantasietiere in eine passende Umgebung setzen

Kurt Halbritter: Lampyr, 1975, Zeichnung

Ausschnitt aus: Albrecht Dürer: Basilisk, um 1512, Zeichnung, 11,8 x 8,6 cm, The British Museum, London

Ausschnitt aus: Martin Schongauer um 1450-1491: Der heilige Antonius von Dämonen geplagt, um 1470-75, Kupferstich, 31,2 x 23 cm, Berlin, Kupferstichkabinett SMPK

Griechische Vasenmalerei, z.B. Herakles kämpft mit der Lernäischen Hydra, 540-530 v. hr., Diosphos-Maler, Durchmesser 11,9cm, Höhe 19,7 cm, Musée du Louvre, Paris

Schatzkarten gestalten

Erste Mercator-Projektion von 1569

Schatzkarte aus dem Roman *Die Schatzinsel* von Robert L. Stevenson (Treasure Island), 1903

Historische Landkarte von Bonn, z.B. vom *Förderverein Poppelsdorfer Geschichte*

Wir fälschen Höhlenmalerei

Bilder aus der Höhle von Lascaux, Alternativen: Bilder aus der Höhle im Maros-Pangkep Karst, der El-Castillo-Höhle, der Chauvet-Höhle (Département Ardèche) oder Petroglyphen aus der Grotte von Pair-non-Pair (Département Gironde)

Beispiele aus Südafrika und Australien, wo die Ausmalung von Höhlen bis in die Gegenwart belegt ist, sind auch sinnvoll

Zeichnerische Studien: Das Erfassen von Alltagsgegenständen, Gesichtern, Haustieren... mit einfachen Linien und/oder Einlinienzeichnungen auch mit Kordel oder Draht

Henri Matisse: Études et Variations No.1-6, 1942, Zeichnungen, je 52,3 x 40 cm
Pablo Picasso: Der Stier, 1946 oder Ein Kamel, 1906

Zeitbedarf: ca. 12-14 Ustd.

Unterrichtsvorhaben 5:

„Landschaft erleben.“ – Naturräumen und individuellen Naturerlebnissen im gestalteten Bild Raum geben.

Übergeordnete Kompetenzerwartungen:

Kompetenzbereich Produktion

Die Schülerinnen und Schüler

- gestalten Bilder funktionsbezogen auf der Grundlage elementarer Kenntnisse über bildnerische Mittel und deren Wirkungszusammenhänge,
- entwickeln bildnerische Ideen auf der Grundlage von Anschauung, Erfahrung und Imagination bezogen auf eine leitgebende Fragestellung,
- bewerten Arbeitsprozesse, bildnerische Verfahren und (Zwischen-)Produkte im Hinblick auf ihre Einsatzmöglichkeiten im Kontext von Form-Inhalt-Gefügen.

Kompetenzbereich Rezeption

Die Schülerinnen und Schüler

- beschreiben eigene und fremde Bilder sachangemessen in ihren wesentlichen Merkmalen,
- analysieren eigene und fremde Bilder angeleitet in Bezug auf grundlegende Aspekte,
- begründen einfache Deutungsansätze zu Bildern bezogen auf angeleitete und selbstentwickelte Fragestellungen.

Inhaltsfelder/Inhaltliche Schwerpunkte:

IF 1 (Bildgestaltung): Schwerpunkt >Fläche, >Farbe

IF 2 (Bildkonzepte): Schwerpunkt >Bildstrategien

IF 3 (Gestaltungsfelder in Funktionszusammenhängen): Schwerpunkt >Malerei: Narration

Schwerpunkte der Kompetenzentwicklung:

IF 1 Bildgestaltung

Kompetenzbereich Produktion

Die Schülerinnen und Schüler

- entwerfen Räumlichkeit illusionierende Bildlösungen durch die Verwendung elementarer Mittel der Raumdarstellung (Höhenlage, Überdeckung, Größenabnahme),
- unterscheiden Farben grundlegend in Bezug auf ihre Qualität (Farbton, Farbhelligkeit, Farbsättigung),
- beurteilen Wirkungen von Farben in Bezug auf Farbgegensätze und Farbverwandtschaften in bildnerischen Problemstellungen,
- erproben und beurteilen die Wirkung des Farbauftrags in Abhängigkeit vom Farbmaterial für ihre bildnerische Gestaltung (deckend, lasierend, pastos).

Kompetenzbereich Rezeption

Die Schülerinnen und Schüler

- erklären die elementaren Mittel von Raumdarstellungen (Höhenlage, Überdeckung und Größenabnahme) hinsichtlich ihrer Räumlichkeit illusionierenden Wirkung auf der Fläche,
- bestimmen Farben hinsichtlich ihrer Qualität (Farbton, Farbhelligkeit, Farbsättigung),
- beschreiben Farbbeziehungen in Gestaltungen im Hinblick auf Farbkontrast und Farbverwandtschaft,
- erläutern und beurteilen die Funktion der Farbwahl für eine angestrebte Bildwirkung,
- erläutern und beurteilen Wirkungen, die durch unterschiedlichen Farbauftrag entstehen.

IF 2 Bildkonzepte

Kompetenzbereich Produktion

Die Schülerinnen und Schüler

- entwerfen und gestalten aufgabenbezogen planvoll-strukturierend und experimentierend-erkundend Bilder.

Kompetenzbereich Rezeption

Die Schülerinnen und Schüler

- beschreiben Ersteindrücke zu Gestaltungsphänomenen (Perzepte, produktive Rezeptionsverfahren) und setzen diese in Beziehung zu Gestaltungsmerkmalen.

IF 3 Gestaltungsfelder in Funktionszusammenhängen

Kompetenzbereich Produktion

Die Schülerinnen und Schüler

- entwickeln mit malerischen, grafischen bzw. fotografischen Ausdrucksmitteln narrative bzw. fiktionale Gestaltungskonzepte,
- realisieren und beurteilen Bilder zur Veranschaulichung und Vermittlung des Zusammenhangs von Thema, Handlungsstruktur, Figur und Ort.

Kompetenzbereich Rezeption

Die Schülerinnen und Schüler

- erläutern malerische, grafische bzw. fotografische Gestaltungen im Hinblick auf narrative bzw. fiktionale Wirkweisen und Funktionen,
- beurteilen Gestaltungen im Hinblick auf den Zusammenhang von Thema, Handlungsstruktur, Figur und Ort.

Schwerpunkte der unterrichtlichen Arbeit:

Erlebtes visuell erzählen

Systematisierung von grundlegenden Mitteln der Raumillusionierung; alle drei Dimensionen von Farbe (Farbton, Farbhelligkeit, Farbsättigung), Systematisierung von Farbbeziehungen

Bildbeispiele

Mein schöner Garten/Balkon/Areberg/Botanischer Garten...

Römische Fresco: Garten mit Bäumen, Blumen und Vögeln. Gartensaal der Villa Livia bei Prima Porta, u. 40 v. Chr., Gesamtmaße 1170 x 272 cm, Römisches Nationalmuseum, Rom

Oberrheinischer Meister: Das Paradiesgärtlein, um 1410, Mischtechnik auf Holz, 26,3 x 33,4cm, Frankfurt am Main, Städelsches Kunstinstitut

Paul Gauguin: Arearea, 1892, Öl auf Leinwand, 75 x 94cm, Paris, Musée d'Orsay

Jeff Wall: The Storyteller, 1986, Großbild-Dia, Leuchtkasten, 229 x 437cm, Frankfurt am Main, Museum für Moderne Kunst

Urlandschaften

Gabriele Münter: Landschaft mit weißer Mauer, 1910, Öl auf Pappe, 50 x 65 cm, Karl Ernst Osthaus Museum, Hagen
Georges Seurat: Studie zu ein Sonntagsnachmittag auf der Insel La grande Jatte, 1884, Öl auf Leinwand, 70,4 x 104,1 cm, [The-Metropolitan-Museum](#) of Art, New York
Ferdinand Hodler: Die Bucht von Genf mit dem Mont-Blanc vor Sonnenaufgang, 1918, Öl auf Leinwand, 57 x 85 cm, Dübi-Müller-Stiftung, Kunstmuseum Solothurn
Gerhard Richter: Seestück (Gegenlicht), 1969, Öl auf Leinwand, 200 x 200 cm, Deutsche Post AG, Sondermarke 2013.

Winterlandschaften mit Lieblingssportart

Wassily Kandinsky: Winterlandschaft, 1909, Öl auf Karton, 75,5 x 97,5 cm, Eremitage, Sankt Petersburg
Pieter Bruegel der Ältere: Die Jäger im Schnee, 1565, Eichenholz, 116,3 x 162,5 cm, Kunsthistorisches Museum, Wien
Sebastião Salgado aus der Serie *Genesis*
Edvard Munch: White Night, 1901, Öl auf Leinwand, 115,5 x 110,5 cm, National Gallery, Oslo

Zeitbedarf: ca. 8-10 Ustd.

Jahrgangsstufe 6.1

Unterrichtsvorhaben 6:

„Sich überraschen lassen und wundern.“ – Durch zufallsgesteuerte experimentelle Verfahren zur bildnerisch gestalteten Imagination gelangen.

Übergeordnete Kompetenzerwartungen:

Kompetenzbereich Produktion

Die Schülerinnen und Schüler

- gestalten Bilder funktionsbezogen auf der Grundlage elementarer Kenntnisse über bildnerische Mittel und deren Wirkungszusammenhänge,
- entwickeln bildnerische Ideen auf der Grundlage von Anschauung, Erfahrung und Imagination bezogen auf eine leitgebende gestalterische Fragestellung,
- gestalten Bilder mittels grundlegender Verfahren und Strategien in Funktions- und Bedeutungszusammenhängen,
- bewerten Arbeitsprozesse, bildnerische Verfahren und (Zwischen-)Produkte im Hinblick auf ihre Einsatzmöglichkeiten im Kontext von Form-Inhalt-Gefügen.

Kompetenzbereich Rezeption

Die Schülerinnen und Schüler

- beschreiben und vergleichen subjektive Eindrücke bezogen auf eine leitende Fragestellung,
- beschreiben eigene und fremde Bilder sachangemessen in ihren wesentlichen Merkmalen,
- analysieren eigene und fremde Bilder angeleitet in Bezug auf grundlegende Aspekte,
- bewerten Ergebnisse der Rezeption im Hinblick auf die eigene gestalterische Arbeit.

Inhaltsfelder/Inhaltliche Schwerpunkte:

IF 1 (Bildgestaltung): Schwerpunkt >Fläche, >Material, >Farbe

IF 2 (Bildkonzepte): Schwerpunkt >Bildstrategien

IF 3 (Gestaltungsfelder in Funktionszusammenhängen): Schwerpunkt >Malerei, >Grafik: Fiktion /Vision

Schwerpunkte der Kompetenzentwicklung:

IF 1 Bildgestaltung

Kompetenzbereich Produktion

Die Schülerinnen und Schüler

- gestalten aufgabenbezogen Figur-Grund-Beziehungen,
- unterscheiden grundlegende Möglichkeiten der Flächenorganisation (Streuung, Reihung, Ballung) im Hinblick auf ihre jeweilige Wirkung,
- entwickeln neue Form-Inhalt-Gefüge durch die Beurteilung der ästhetischen Qualität von Materialeigenschaften – auch unabhängig von der ursprünglichen Funktion eines Gegenstandes bzw. Materials,
- erproben und beurteilen die Wirkung des Farbauftrags in Abhängigkeit vom Farbmaterial für ihre bildnerische Gestaltung (deckend, lasierend, pastos).

Kompetenzbereich Rezeption

Die Schülerinnen und Schüler

- erläutern die grundlegenden Mittel der Flächenorganisation in Bildern (Figur-Grund-Beziehungen, Streuung, Reihung, Ballung),
- beurteilen die Ausdrucksqualitäten von unterschiedlichen Materialeigenschaften in Collagen/Assemblagen/Montagen, Frottagen, Grattagen, Materialdruck, Tropfbildern...

Formatierte Tabelle

hat formatiert: Schriftfarbe: Text 1

- erläutern und beurteilen die Funktion der Farbwahl für eine angestrebte Bildwirkung,
- erläutern und beurteilen Wirkungen, die durch unterschiedlichen Farbauftrag entstehen.

IF 2 Bildkonzepte

Kompetenzbereich Produktion

Die Schülerinnen und Schüler

- entwerfen und gestalten aufgabenbezogen planvoll-strukturierend und experimentierend-erkundend Bilder,
- experimentieren zum Zweck der Bildfindung und -gestaltung imaginierend, sammelnd und verfremdend.

Kompetenzbereich Rezeption

Die Schülerinnen und Schüler

- beschreiben Ersteindrücke zu Gestaltungsphänomenen (Perzepte, produktive Rezeptionsverfahren) und setzen diese in Beziehung zu Gestaltungsmerkmalen,
- bewerten analytisch gewonnene Erkenntnisse zu Bildern (Bildstrategien und personalen/sozio-kulturellen Bedingungen) im Hinblick auf eigene Bildfindungsprozesse.

IF 3 Gestaltungsfelder in Funktionszusammenhängen

Kompetenzbereich Produktion

Die Schülerinnen und Schüler

- entwickeln mit malerischen, grafischen bzw. fotografischen Ausdrucksmitteln narrative bzw. fiktionale Gestaltungskonzepte,
- realisieren und beurteilen sich von der äußeren Wirklichkeit lösende Gestaltungen als Konstruktion originärer Fantasie- und Wunschkonstruktionen.

Kompetenzbereich Rezeption

Die Schülerinnen und Schüler

- erläutern malerische, grafische bzw. fotografische Gestaltungen im Hinblick narrative bzw. fiktionale Wirkweisen und Funktionen,
- bewerten in Gestaltungen das Verhältnis zwischen Wirklichkeit und Fiktion.

Schwerpunkte der unterrichtlichen Arbeit:

Zufallsverfahren und zweidimensionale Collagen

Sammeln von Bildfragmenten aus unterschiedlichen Zusammenhängen (Kopien) und Kombinatorik; Zufallsstrukturen und Umdeutungen; Aktivierung des Bildgedächtnisses und Imagination; kreative Methoden zur Weiterentwicklung von Ideen (Ausschnitt, Blickwinkel, Kontext verändern), z.B.

Traumwelten erschaffen

Max Ernst: Zypressen, 1939, Öl auf Leinwand, 44 x 50 cm, Hamburger Kunsthalle

René Magritte: Die persönlichen Werte, 1952, Öl auf Leinwand, 80 x 100cm, San Francisco, Museum of Modern Art

Porträtverwandlungen

Guiseppo Acrimbolo: Der Sommer, 1573, Öl auf Leinwand, 76 x 64 cm, Paris, Louvre

Max Ernst: Euklid, 1945, Öl auf Leinwand, 65 x 59 cm, Houston/USA, The Menil Collection

Mein Traum vom Fliegen

Design für Flugmaschinen von Leonardo da Vinci

René Magritte: Die große Familie, 1963, Öl auf Leinwand, 100 x 81 cm, Knokke-le-Zoute, Sammlung Nellens

Verborgene Wesen

Max Ernst: Das Auge des Schweigens, 1943/44, Öl auf Leinwand, 108 x 141 cm, Saint Louis, Washington University Art Gallery

M. C. Escher: Tag und Nacht, 1939, Holzschnitt

Zeitbedarf: ca. 8-10 Ustd.

Unterrichtsvorhaben 7:

„Etwas kann auch etwas Anderes sein oder werden.“ – Alltagsgegenstände in ihrer spezifischen Gestalt wahrnehmen, ungewohnt kontextualisieren und Neuerfindungen gestalten.

Übergeordnete Kompetenzerwartungen:

Kompetenzbereich Produktion

Die Schülerinnen und Schüler

- gestalten Bilder funktionsbezogen auf der Grundlage elementarer Kenntnisse über bildnerische Mittel und deren Wirkungszusammenhänge,
- entwickeln bildnerische Ideen auf der Grundlage von Anschauung, Erfahrung und Imagination bezogen auf eine leitgebende gestalterische Fragestellung,
- gestalten Bilder mittels grundlegender Verfahren und Strategien in Funktions- und Bedeutungszusammenhängen,
- bewerten Arbeitsprozesse, bildnerische Verfahren und (Zwischen-)Produkte im Hinblick auf ihre Einsatzmöglichkeiten im Kontext von Form-Inhalt-Gefügen.

Kompetenzbereich Rezeption

Die Schülerinnen und Schüler

- beschreiben und vergleichen subjektive Eindrücke bezogen auf eine leitende Fragestellung,
- beschreiben eigene und fremde Bilder sachangemessen in ihren wesentlichen Merkmalen,
- analysieren eigene und fremde Bilder angeleitet in Bezug auf grundlegende Aspekte,
- bewerten die Ergebnisse der Rezeption im Hinblick auf die eigene gestalterische Arbeit.

Inhaltsfelder/Inhaltliche Schwerpunkte:

IF 1 (Bildgestaltung): Schwerpunkt >Raum, >Material, >Form

IF 2 (Bildkonzepte): Schwerpunkt >Bildstrategien

IF 3 (Gestaltungsfelder in Funktionszusammenhängen): Schwerpunkt >Plastik, >(außerhalb der Obligatorik des Kernlehrplans zusätzlich) Architektur: Fiktion/Vision

Schwerpunkte der Kompetenzentwicklung:

IF 1 Bildgestaltung

Kompetenzbereich Produktion

Die Schülerinnen und Schüler

- entwickeln neue Form-Inhalt-Gefüge durch die Beurteilung der ästhetischen Qualität von Materialeigenschaften – auch unabhängig von der ursprünglichen Funktion eines Gegenstandes bzw. Materials,
- unterscheiden und variieren grundlegende Formbezüge hinsichtlich ihrer Ausdrucksqualität (tektonische und organische Formen, Formverwandtschaft, Formkontraste).

Kompetenzbereich Rezeption

Die Schülerinnen und Schüler

- beurteilen die Ausdrucksqualitäten von unterschiedlichen Materialeigenschaften in Collagen/Assemblagen/Montagen,
- beschreiben Plastiken in Bezug auf grundlegende gestalterische Mittel (Ausdrucksqualität von Oberfläche, Masse und Gliederung),
- beschreiben und untersuchen Bilder in Bezug auf Formeigenschaften und -beziehungen (tektonische und organische Formen, Formverwandtschaften, Formkontraste).

IF 2 Bildkonzepte

Kompetenzbereich Produktion

Die Schülerinnen und Schüler

- entwerfen und gestalten aufgabenbezogen planvoll-strukturierend und experimentierend-erkundend Bilder,
- experimentieren zum Zweck der Bildfindung und -gestaltung imaginierend, sammelnd und verfremdend.

Kompetenzbereich Rezeption

Die Schülerinnen und Schüler

- bewerten analytisch gewonnene Erkenntnisse zu Bildern (Bildstrategien und personalen/soziokulturellen Bedingungen) im Hinblick auf eigene Bildfindungsprozesse.

IF 3 Gestaltungsfelder in Funktionszusammenhängen

Kompetenzbereich Produktion

Die Schülerinnen und Schüler

- entwickeln mit plastischen Ausdrucksmitteln narrative bzw. fiktionale Gestaltungskonzepte,
- realisieren und beurteilen sich von der äußeren Wirklichkeit lösende Gestaltungen als Konstruktion originärer Fantasie- und Wunschvorstellungen.

Kompetenzbereich Rezeption

Die Schülerinnen und Schüler

- erläutern plastische Gestaltungen im Hinblick auf narrative bzw. fiktionale Wirkweisen und Funktionen,
- bewerten in Gestaltungen das Verhältnis zwischen Wirklichkeit und Fiktion.

Schwerpunkte der unterrichtlichen Arbeit:

Dreidimensionale Collage/Montage

Wahrnehmung ästhetischer Qualitäten von Alltagsgegenständen, Aktivierung des Bildgedächtnisses und Imagination; kreative Methoden zur Weiterentwicklung von Ideen (Ausschnitt, Blickwinkel, Kontext verändern); Umdeutung von Alltagsgegenständen durch Kombination und Neukontextualisierung,
z.B.

Tierporträts, Mobiles, kinetische Objekte

Pablo Picasso: Stierkopf, 1943, 1943, Bronze, 33,5 x 43,5 x 19 cm

Pablo Picasso: Pavian mit Jungem: Gussvorlage, unter anderem aus zwei Spielzeugautos, zwei Taschenhenkeln, einem Tonkrug, einer Metallfeder und Gips

Meret Oppenheim: Eichhörnchen, 1959/60, Bierglas, Schaumstoff, Pelz, 23 x 17,5 cm, Bern, Privatsammlung

Thomas Schütte: Chinatown, 1989, Sperrholz, 170 x 385 x 43 cm, Lugano, Panza Collection

Jean Tinguely: Balouba, No. 3, 1959, Holz Metall, Glühbirne, Elektromotor, Höhe 144cm, Köln, Museum Ludwig

Alexander Calder: Hummerfalle und Fischschwanz, 1939, Mobile, Stahl, Aluminium, bemalt, 260 x 290 cm, New York, Museum of Modern Art

Zeitbedarf: ca. 10-12 Ustd.

Unterrichtsvorhaben 8:

„Erlebnisse aufzeichnen und Bilder sprechen lassen.“ – Mit raumschaffenden Mitteln und durch Flächenorganisation narrative Zusammenhänge und fiktionale Vorstellungen veranschaulichen.

Übergeordnete Kompetenzerwartungen:

Kompetenzbereich Produktion

Die Schülerinnen und Schüler

- gestalten Bilder funktionsbezogen auf der Grundlage elementarer Kenntnisse über bildnerische Mittel und deren Wirkungszusammenhänge,
- entwickeln bildnerische Ideen auf der Grundlage von Anschauung, Erfahrung und Imagination bezogen auf eine leitgebende gestalterische Fragestellung,
- gestalten Bilder mittels grundlegender Verfahren und Strategien in Funktions- und Bedeutungszusammenhängen,
- bewerten Arbeitsprozesse, bildnerische Verfahren und (Zwischen-)Produkte im Hinblick auf ihre Einsatzmöglichkeiten im Kontext von Form-Inhalt-Gefügen.

Kompetenzbereich Rezeption

Die Schülerinnen und Schüler

- beschreiben und vergleichen subjektive Eindrücke bezogen auf eine leitende Fragestellung,
- analysieren eigene und fremde Bilder angeleitet in Bezug auf grundlegende Aspekte,
- beschreiben eigene und fremde Bilder sachangemessen in ihren wesentlichen Merkmalen,
- bewerten die Ergebnisse der Rezeption im Hinblick auf die eigene gestalterische Arbeit.

Inhaltsfelder/Inhaltliche Schwerpunkte:

IF 1 (Bildgestaltung): Schwerpunkt >Fläche, >Material, >Form

IF 2 (Bildkonzepte): Schwerpunkt > Bildstrategien, >Personale/soziokulturelle Bedingungen

IF 3 (Gestaltungsfelder in Funktionszusammenhängen): Schwerpunkt >Grafik: Narration, >Fiktion/Vision

Schwerpunkte der Kompetenzentwicklung:

IF 1 Bildgestaltung

Kompetenzbereich Produktion

Die Schülerinnen und Schüler

- unterscheiden grundlegende Möglichkeiten der Flächenorganisation (Streuung, Reihung, Ballung) im Hinblick auf ihre jeweilige Wirkung,
- entwickeln aufgabenbezogen Formgestaltungen durch das Grundelement der Linie (Kontur, Binnenstruktur und Bewegungsspur),
- entwerfen aufgabenbezogen bildnerische Gestaltungen mit verschiedenen Materialien und zeichnerischen Verfahren (korrigierbar und nicht korrigierbar).

Kompetenzbereich Rezeption

Die Schülerinnen und Schüler

- erläutern die grundlegenden Mittel der Flächenorganisation in Bildern (Figur-Grund-Beziehungen, Streuung, Reihung, Ballung),
- erläutern die Wirkungsweise von Formgestaltungen durch die Untersuchung von linearen Kontur- und Binnenstrukturanlagen sowie Bewegungsspuren,

- beschreiben den Einsatz unterschiedlicher Materialien in zeichnerischen Verfahren (korrigerbar und nicht korrigerbar).

IF 2 Bildkonzepte

Kompetenzbereich Produktion

Die Schülerinnen und Schüler

- entwerfen und gestalten aufgabenbezogen planvoll-strukturierend und experimentierend-erkundend Bilder,
- gestalten Bilder im Rahmen einer konkreten, eingegrenzten Problemstellung zur Veranschaulichung persönlicher bzw. individueller Auffassungen, auch im Abgleich mit historischen Motiven und Darstellungsformen.

Kompetenzbereich Rezeption

Die Schülerinnen und Schüler

- bewerten analytisch gewonnene Erkenntnisse zu Bildern (Bildstrategien und personalen/sozio-kulturellen Bedingungen) im Hinblick auf eigene Bildfindungsprozesse.

IF 3 Gestaltungsfelder in Funktionszusammenhängen

Kompetenzbereich Produktion

Die Schülerinnen und Schüler

- entwickeln mit malerischen, grafischen bzw. fotografischen Ausdrucksmitteln narrative bzw. fiktionale Gestaltungskonzepte,
- realisieren und beurteilen Bilder zur Veranschaulichung und Vermittlung des Zusammenhangs von Thema, Handlungsstruktur, Figur und Ort,
- realisieren und beurteilen sich von der äußeren Wirklichkeit lösende Gestaltungen als Konstruktion originärer Fantasie- und Wunschvorstellungen.

Kompetenzbereich Rezeption

Die Schülerinnen und Schüler

- erläutern malerische, grafische bzw. fotografische Gestaltungen im Hinblick auf narrative bzw. fiktionale Wirkweisen und Funktionen,
- beurteilen Gestaltungen im Hinblick auf den Zusammenhang von Thema, Handlungsstruktur, Figur und Ort,
- bewerten in Gestaltungen das Verhältnis zwischen Wirklichkeit und Fiktion.

Schwerpunkte der unterrichtlichen Arbeit:

Narrative Verdichtung und Bewegungsdarstellung in Bild(er)geschichten/Erzählbildern, evtl. auch als Papiertheater

Vertiefungen zur Grafik und Raumillusionierung

differenzierter Einsatz von Linien (Kontur, Binnenstruktur, Bewegungslinie)

z.B.

Ägyptische Wandmalerei als narrativer Bilderzyklus (Kooperation mit dem Fach Geschichte und dem Ägyptischen Museum Bonn)

Bildhauerwerkstatt, um 1440 v. Chr., Grab des Rehmire in Theben-West, Umrisszeichnung der Grabmalerei

Stele des Antef, um 1950 v. Chr., bemaltes Kalksteinrelief, 62 x 54 x 6,5cm, Kairo, Ägyptisches Museum

Schöpfungsgeschichte (Kooperation mit dem Fach Religion und PP)

Genesis-Bild der Vivian-Bibel, um 845/46, Buchmalerei, Pergament, 49,5 x 34,5 cm, Paris, Bibliothèque nationale de France

Eigene Bildergeschichten entwickeln (in Kooperation mit dem Fach Deutsch)

René Goscinny (Text) und Albert Uderzo (Bild): Asterix der Gallier, 1959, Album 1961

Carl Barks: Donald Duck

Giacomo Balla: Dynamismus eines Hundes an der Leine, 1912, Öl auf Leinwand, 90,8 x 110 cm, Buffalo, Albright-Knox Art Gallery

Zeitbedarf: ca. 8-10 Ustd.

Jahrgangsstufe 8.1

Unterrichtsvorhaben 9:

„Etwas festhalten und weiterspinnen.“ – Dinge in ihrer Gestalt mittels verdichteter grafischer Strukturen dokumentieren und fiktional erweitern.

Übergeordnete Kompetenzerwartungen:

Kompetenzbereich Produktion

Die Schülerinnen und Schüler

- gestalten Bilder gezielt und funktionsbezogen auf der Grundlage fundierter Kenntnisse über bildnerische Mittel und deren Wirkungszusammenhänge,
- entwickeln auf der Grundlage von Anschauung, Erfahrung und Imagination Form-Inhalts-Gefüge in komplexeren Problemzusammenhängen,
- gestalten Bilder mittels gezielt eingesetzter Verfahren und Strategien in Funktions- und Bedeutungszusammenhängen,
- bewerten Arbeitsprozesse, bildnerische Verfahren und (Zwischen-) Produkte im Hinblick auf ihre Einsatzmöglichkeiten in funktionalen Kontexten.

Kompetenzbereich Rezeption

Die Schülerinnen und Schüler

- beschreiben eigene und fremde Bilder sachangemessen, strukturiert und fachsprachlich in ihren bedeutsamen Merkmalen,
- analysieren eigene und fremde Bilder mittels sachangemessener Untersuchungsverfahren aspektbezogen,
- interpretieren die Form-Inhalts-Bezüge von Bildern durch die Verknüpfung von werkimmanenten Untersuchungen und bildexternen Informationen.

Inhaltsfelder/Inhaltliche Schwerpunkte:

IF 1 (Bildgestaltung): Schwerpunkt >Fläche, >Form

IF 2 (Bildkonzepte): Schwerpunkt >Bildstrategien

IF 3 (Gestaltungsfelder in Funktionszusammenhängen): Schwerpunkt >Grafik: Dokumentation, >Fiktion/Vision

Schwerpunkte der Kompetenzentwicklung:

IF 1 Bildgestaltung

Kompetenzbereich Produktion

Die Schülerinnen und Schüler

- erproben und erläutern Mittel der Flächenorganisation (Ordnungsprinzipien wie Reihung, Streuung, Ballung, Symmetrie, Asymmetrie, Richtungsbezüge) – auch mit digitalen Bildbearbeitungsprogrammen – als Mittel der gezielten Bildaussage,
- entwerfen Räumlichkeit und Plastizität illusionierende Bildlösungen durch die zielgerichtete Verwendung von Mitteln der Raumdarstellung (Höhenlage, Überdeckung, Maßstabperspektive, Parallelperspektive sowie Einfluchtpunktperspektive, Farb- und Luftperspektive, Licht-Schatten-Modellierung),
- realisieren bildnerische Phänomene durch den gezielten Einsatz grafischer Formstrukturen bzw. Liniengefügen.

Kompetenzbereich Rezeption

Die Schülerinnen und Schüler

- analysieren Gesamtstrukturen von Bildern im Hinblick auf Mittel der Flächenorganisation (Ordnungsprinzipien wie Reihung, Streuung, Ballung, Symmetrie, Asymmetrie, Richtungsbezüge), auch mit digitalen Bildbearbeitungsprogrammen,
- analysieren Bilder im Hinblick auf Körper- und Raumillusion (Höhenlage, Überdeckung, Maßstabperspektive, Parallelperspektive sowie Einfluchtpunktperspektive, Farb- und Luftperspektive, Licht-Schatten-Modellierung),
- analysieren grafische Gestaltungen im Hinblick auf Formstrukturen bzw. Arten von Liniengefügen und ihre Ausdrucksqualitäten.

IF 2 Bildkonzepte

Kompetenzbereich Produktion

Die Schülerinnen und Schüler

- entwickeln auf der Grundlage von Bildzitat, konkreten Gegenständen und/oder Verfahren der Parallelperspektive Bildlösungen in einem konkreten, eingegrenzten Gestaltungsbezug.

Kompetenzbereich Rezeption

Die Schülerinnen und Schüler

- erläutern an eigenen und fremden Gestaltungen die Verfahren verdichteten Linienführung als Denk- und Handlungsprinzip.

IF 3 Gestaltungsfelder in Funktionszusammenhängen

Kompetenzbereich Produktion

Die Schülerinnen und Schüler

- entwickeln mit malerischen, grafischen bzw. fotografischen Ausdrucksmitteln fiktionale, expressive, dokumentarische bzw. persuasive Gestaltungskonzepte.

Kompetenzbereich Rezeption

Die Schülerinnen und Schüler

- erläutern malerische, grafische bzw. fotografische Gestaltungen im Hinblick auf fiktionale, expressive, dokumentarische bzw. persuasive Wirkweisen und Funktionen,
- bewerten bildnerische Möglichkeiten und Grenzen im Hinblick auf sachlich-dokumentierende Gestaltungsabsichten.

Schwerpunkte der unterrichtlichen Arbeit:

Sachzeichnung als Ausgangspunkt für eine weitergehende, fiktionale grafische Gestaltung
Gegenstandserfassung (z.B. Rückführung komplexer Gegenstände in geometrische Grundkörper; „suchende Linie“ zur Formfindung)

Grafische Formstrukturen/Liniengefüge: Konturen und Strukturen/Schraffuren zur Erzeugung von Helligkeitswerten und Oberflächendarstellungen

Fiktionale Weiterentwicklung des zeichnerisch dokumentierten Gegenstands unter Berücksichtigung oben genannter grafischer Formstrukturen/Liniengefüge sowie der Flächenorganisation
z.B.

Meine zeichnende Hand

M. C. Escher: Zeichnende Hände, 1948, Lithographie, 28.2x33.2 cm, Escher Museum, Den Haag

Ansichten einer Laus

Rudolf Hausner: Adammassiv

Parallelperspektive: Moderne Häuser - begrünt

Über den Dächern der Stadt

Architekturdarstellungen der Frührenaissance

[Giorgio](#) G. de Chirico: Piazza d'Italia con cavallo, ca. 1970, Öl auf Leinwand, 45.4 x 55.3 cm, [Bevedere Museum](#), Wien
Ansichts-Stadtpläne von Bonn und Köln

Kleine runde Gegenstände - riesengroß

Blow ups der PopArt-Künstler im *Museum Ludwig*

Gegenstände (Wäscheklammer, Schlüssel, Schreibwaren, Zitronenpresse, Teebeutel...) in einen neuen Kontext bringen

Salvador Dalí: Riesige fliegende Mokkatasse mit unerklärlicher Verlängerung von fünf Metern Länge, 1944/45, Öl auf Leinwand, 50 x 31 cm, Privatsammlung

Vitra Design Museum, [design-museum.de](#)

Gerhard Seyfried: Zeichnung aus: Invasion aus dem Alltag, Rotbuch Verlag Berlin, 1981, S. 88f.

Zeitbedarf: ca. 8-10 Ustd.

Unterrichtsvorhaben 10: Hochdruckverfahren experimentell (1) und/oder planerisch (2) umsetzen

(1) „Vom Abdruck zur Gestaltung vordringen.“ – Texturen druckgrafisch erfassen und gestalterisch fiktional nutzen

Kompetenzbereich Produktion

Die Schülerinnen und Schüler

- gestalten Bilder gezielt und funktionsbezogen auf der Grundlage fundierter Kenntnisse über bildnerische Mittel und deren Wirkungszusammenhänge,
- entwickeln auf der Grundlage von Anschauung, Erfahrung und Imagination Form-Inhalts-Gefüge in komplexeren Problemzusammenhängen,
- gestalten Bilder mittels gezielt eingesetzter Verfahren und Strategien in Funktions- und Bedeutungszusammenhängen,
- bewerten Arbeitsprozesse, bildnerische Verfahren und (Zwischen-)Produkte im Hinblick auf ihre Einsatzmöglichkeiten in funktionalen Kontexten.

Kompetenzbereich Rezeption

Die Schülerinnen und Schüler

- beschreiben und vergleichen differenziert subjektive Eindrücke bezogen auf eine leitende Fragestellung,
- beschreiben eigene und fremde Bilder sachangemessen, strukturiert und fachsprachlich in ihren bedeutsamen Merkmalen,
- analysieren eigene und fremde Bilder mittels sachangemessener Untersuchungsverfahren aspektbezogen,
- interpretieren die Form-Inhalts-Bezüge von Bildern durch die Verknüpfung von werkimmanenten Untersuchungen und bildexternen Informationen,
- bewerten die Übertragbarkeit der Ergebnisse aspektgeleiteter Rezeption im Hinblick auf eigene funktionsbezogene Gestaltungsprozesse und -produkte.

Inhaltsfelder/Inhaltliche Schwerpunkte:

IF 1 (Bildgestaltung): Schwerpunkt >Fläche, >Form, >Material, >Farbe

IF 2 (Bildkonzepte): Schwerpunkt >Bildstrategien, >Personale und soziokulturelle Bedingungen

IF 3 (Gestaltungsfelder in Funktionszusammenhängen): Schwerpunkt >Grafik: Fiktion/Vision, >Expression

Schwerpunkte der Kompetenzentwicklung:

IF 1 Bildgestaltung

Kompetenzbereich Produktion

Die Schülerinnen und Schüler

- erproben und erläutern Mittel der Flächenorganisation (Ordnungsprinzipien wie Reihung, Streuung, Ballung, Symmetrie, Asymmetrie, Richtungsbezüge) – auch mit digitalen Bildbearbeitungsprogrammen – als Mittel der gezielten Bildaussage,
- realisieren bildnerische Phänomene durch den gezielten Einsatz grafischer Formstrukturen bzw. Liniengefüge,
- beurteilen im Gestaltungsprozess das Anregungspotenzial von Materialien und Gegenständen für neue Form-Inhaltsbezüge und neue Bedeutungszusammenhänge,
- erproben und beurteilen unterschiedliche Variationen und Ausdrucksmöglichkeiten des Hochdrucks – auch unter Verwendung unterschiedlicher Materialien und Gegenstände als Druckstock,
- realisieren gezielt in bildnerischen Gestaltungen die Ausdrucksqualitäten von Farbwahl, Farbbeziehungen und Farbfunktionen.

Kompetenzbereich Rezeption

Die Schülerinnen und Schüler

- analysieren Gesamtstrukturen von Bildern im Hinblick auf Mittel der Flächenorganisation (Ordnungsprinzipien wie Reihung, Streuung, Ballung, Symmetrie, Asymmetrie, Richtungsbezüge), auch mit digitalen Bildbearbeitungsprogrammen,
- untersuchen und beurteilen die Bearbeitung und Kombination heterogener Materialien in Collagen/Assemblagen/Montagen,
- analysieren grafische Gestaltungen im Hinblick auf Formstrukturen bzw. Arten von Liniengefügen und ihre Ausdrucksqualitäten,
- erläutern die Ausdrucksqualitäten von druckgrafischen Gestaltungen, auch im Hinblick auf die gewählten Materialien und Materialkombinationen,
- analysieren Farbwahl, Farbbeziehungen und Farbfunktionen (Lokal-, Erscheinungs-, Ausdrucks-, Symbolfarbe) in bildnerischen Gestaltungen.

IF 2 Bildkonzepte

Kompetenzbereich Produktion

Die Schülerinnen und Schüler

- entwerfen und beurteilen Bilder durch planvolles Aufgreifen ästhetischer Zufallsergebnisse,
- gestalten Bilder durch das Verfahren der Collage und Montage als Denk- und Handlungsprinzip,
- planen und realisieren – auch mit Hilfe digitaler Werkzeuge – kontext- und adressatenbezogene Präsentationen.

Kompetenzbereich Rezeption

Die Schülerinnen und Schüler

- erläutern an eigenen und fremden Gestaltungen die Verfahren der Collage und Montage als Denk- und Handlungsprinzip,
- erläutern an eigenen und fremden Gestaltungen die individuelle bzw. biografische Bedingtheit von Bildern, auch unter Berücksichtigung der Genderdimension,
- bewerten digital und analog erstellte Präsentationen hinsichtlich ihrer Kontext- und Adressatenbezogenheit.

IF 3 Gestaltungsfelder in Funktionszusammenhängen

Kompetenzbereich Produktion

hat formatiert: Schriftfarbe: Text 1

hat formatiert: Schriftfarbe: Text 1

hat formatiert: Schriftfarbe: Text 1

hat formatiert: Schriftfarbe: Text 1

hat formatiert: Schriftfarbe: Text 1

hat formatiert: Schriftfarbe: Text 1

hat formatiert: Schriftfarbe: Text 1

hat formatiert: Schriftfarbe: Text 1

hat formatiert: Schriftfarbe: Text 1

hat formatiert: Schriftfarbe: Text 1

Die Schülerinnen und Schüler

- entwickeln mit malerischen, grafischen bzw. fotografischen Ausdrucksmitteln fiktionale, expressive, dokumentarische bzw. persuasive Gestaltungskonzepte,
- realisieren und beurteilen sich von der äußeren Wirklichkeit lösende Gestaltungen als Konstruktion utopischer bzw. zukunftsgerichteter Vorstellungen,
- realisieren und beurteilen expressive Bilder inneren Erlebens und Vorstellens.

Kompetenzbereich Rezeption

Die Schülerinnen und Schüler

- erläutern malerische, grafische bzw. fotografische Gestaltungen im Hinblick auf fiktionale, expressive, dokumentarische bzw. persuasive Wirkweisen und Funktionen,
- bewerten bildnerische Strategien zur Konstruktion utopischer bzw. zukunftsgerichteter Vorstellungen,
- diskutieren bildnerische Möglichkeiten zur Visualisierung inneren Erlebens und Vorstellens.

Schwerpunkte der unterrichtlichen Arbeit:

Experimenteller Materialdruck;

Anlegen einer Sammlung unterschiedlicher Druckergebnisse als Grundlage und Ausgangspunkt zur Aktivierung des Bildgedächtnisses und Imagination,

Entwicklung figürlicher Neugestaltung durch Kombinatorik der Druckerzeugnisse im collagierenden Verfahren

z.B. Bildbeispiele von Hubertus Brouwer und Philip Oeser

www.kunstdirekt.net

Zeitbedarf: ca. 8-10 Ustd.

(2) „Mit (Aus-)Druck gestalten.“ – Möglichkeiten des Hochdrucks erkunden und zur gezielt expressiven Gestaltgebung (von Texten) einsetzen.

Übergeordnete Kompetenzerwartungen:

Kompetenzbereich Produktion

Die Schülerinnen und Schüler

- gestalten Bilder gezielt und funktionsbezogen auf der Grundlage fundierter Kenntnisse über bildnerische Mittel und deren Wirkungszusammenhänge,
- entwickeln auf der Grundlage von Anschauung, Erfahrung und Imagination Form-Inhalts-Gefüge in komplexeren Problemzusammenhängen,
- gestalten Bilder mittels gezielt eingesetzter Verfahren und Strategien in Funktions- und Bedeutungszusammenhängen,
- bewerten Arbeitsprozesse, bildnerische Verfahren und (Zwischen-)Produkte im Hinblick auf ihre Einsatzmöglichkeiten in funktionalen Kontexten.

Kompetenzbereich Rezeption

Die Schülerinnen und Schüler

- beschreiben und vergleichen differenziert subjektive Eindrücke bezogen auf eine leitende Fragestellung,
- beschreiben eigene und fremde Bilder sachangemessen, strukturiert und fachsprachlich in ihren bedeutsamen Merkmalen,

- analysieren eigene und fremde Bilder mittels sachangemessener Untersuchungsverfahren aspektbezogen,
- interpretieren die Form-Inhalts-Bezüge von Bildern durch die Verknüpfung von werkimmanenten Untersuchungen und bildexternen Informationen,
- bewerten die Übertragbarkeit der Ergebnisse aspektgeleiteter Rezeption im Hinblick auf eigene funktionsbezogene Gestaltungsprozesse und -produkte.

Inhaltsfelder/Inhaltliche Schwerpunkte:

IF 1 (Bildgestaltung): Schwerpunkt >Fläche, >Form, >Material

IF 2 (Bildkonzepte): Schwerpunkt >Bildstrategien, >Personale und soziokulturelle Bedingungen

IF 3 (Gestaltungsfelder in Funktionszusammenhängen): Schwerpunkt >Grafik: Expression

Schwerpunkte der Kompetenzentwicklung:

IF 1 Bildgestaltung

Kompetenzbereich Produktion

Die Schülerinnen und Schüler

- erproben und erläutern Mittel der Flächenorganisation (Ordnungsprinzipien wie Reihung, Streuung, Ballung, Symmetrie, Asymmetrie, Richtungsbezüge) – auch mit digitalen Bildbearbeitungsprogrammen – als Mittel der gezielten Bildaussage,
- realisieren bildnerische Phänomene durch den gezielten Einsatz grafischer Formstrukturen bzw. Liniengefügen,
- erproben und beurteilen unterschiedliche Variationen und Ausdrucksmöglichkeiten des Hochdrucks – auch unter Verwendung unterschiedlicher Materialien und Gegenstände als Druckstock.

Kompetenzbereich Rezeption

Die Schülerinnen und Schüler

- analysieren Gesamtstrukturen von Bildern im Hinblick auf Mittel der Flächenorganisation (Ordnungsprinzipien wie Reihung, Streuung, Ballung, Symmetrie, Asymmetrie, Richtungsbezüge), auch mit digitalen Bildbearbeitungsprogrammen,
- analysieren grafische Gestaltungen im Hinblick auf Formstrukturen bzw. Arten von Liniengefügen und ihre Ausdrucksqualitäten,
- erläutern die Ausdrucksqualitäten von druckgrafischen Gestaltungen, auch im Hinblick auf die gewählten Materialien und Materialkombinationen.

IF 2 Bildkonzepte

Kompetenzbereich Produktion

Die Schülerinnen und Schüler

- entwickeln auf der Grundlage von Bildzitate Bildlösungen in einem konkreten, eingegrenzten Gestaltungsbezug,
- gestalten Bilder zur Veranschaulichung persönlicher bzw. individueller Auffassungen durch Umdeutung und Umgestaltung historischer Motive und Darstellungsformen in konkreten Gestaltungsbezügen,
- planen und realisieren – auch mit Hilfe digitaler Werkzeuge – kontext- und adressatenbezogene Präsentationen.

Kompetenzbereich Rezeption

Die Schülerinnen und Schüler

- erläutern an eigenen und fremden Gestaltungen die individuelle bzw. biografische Bedingtheit von Bildern, auch unter Berücksichtigung der Genderdimension,
- erläutern exemplarisch den Einfluss bildexterner Faktoren (soziokulturelle, historische, ökonomische und ökologische) in eigenen oder fremden Gestaltungen,

hat formatiert: Schriftfarbe: Text 1

hat formatiert: Schriftfarbe: Text 1

hat formatiert: Schriftfarbe: Text 1

- bewerten digital und analog erstellte Präsentationen hinsichtlich ihrer Kontext- und Adressatenbezogenheit.

IF 3 Gestaltungsfelder in Funktionszusammenhängen

Kompetenzbereich Produktion

Die Schülerinnen und Schüler

- entwickeln mit malerischen, grafischen bzw. fotografischen Ausdrucksmitteln fiktionale, expressive, dokumentarische bzw. persuasive Gestaltungskonzepte,
- realisieren und beurteilen expressive Bilder inneren Erlebens und Vorstellens.

Kompetenzbereich Rezeption

Die Schülerinnen und Schüler

- erläutern malerische, grafische bzw. fotografische Gestaltungen im Hinblick auf fiktionale, expressive, dokumentarische bzw. persuasive Wirkweisen und Funktionen,
- diskutieren bildnerische Möglichkeiten zur Visualisierung inneren Erlebens und Vorstellens.

Schwerpunkte der unterrichtlichen Arbeit:

Einführung in Hochdruckverfahren (Merkmale, Schnitttechniken) und verfahrensgerechte Ausdruckssteigerung/Emotionalisierung (inhaltliche und formale bildnerische Mittel), ggf. auch künstlerische Haltung in Bezug auf Motiv (kritisch-hinterfragend, bewundernd-idealisiert); experimentelles Drucken im Kontext von Expression (z.B. unterschiedliche Druckträger wie farbiges Papier, Alltagsmedien, Collagen; Serien)

z.B.

Schützt unsere Insekten! (Kooperation mit dem Fach Biologie und der Bienen-AG am EMA)

Illustration eines Gedichts (Kooperation mit dem Fach Deutsch)

Getarntes Tier im Dschungel

Holz- und Linolschnitte der Brücke-Künstler, v.a. von Ernst Ludwig Kirchner und Erich Heckel
www.druckberlin.com
www.druckgrafik-atelier.de

Superhelden

Marvel Superhelden Poster

Zeitbedarf: ca. 14-16 Ustd.

Jahrgangsstufe 8.2

Unterrichtsvorhaben 11:

„Gefühlswelten kreieren.“ – Farbe und Form als Ausdrucksmittel inneren Erlebens und innerer Vorstellungen gestalterisch expressiv einsetzen.

Übergeordnete Kompetenzerwartungen:

Kompetenzbereich Produktion

Die Schülerinnen und Schüler

- gestalten Bilder gezielt und funktionsbezogen auf der Grundlage fundierter Kenntnisse über bildnerische Mittel und deren Wirkungszusammenhänge,
- entwickeln auf der Grundlage von Anschauung, Erfahrung und Imagination Form-Inhalts-Gefüge in komplexeren Problemzusammenhängen,
- gestalten Bilder mittels gezielt eingesetzter Verfahren und Strategien in Funktions- und Bedeutungszusammenhängen,
- erproben und beurteilen unterschiedliche Möglichkeiten digitaler Werkzeuge, Medien und Ausdrucksformen (Techniken zur Erzeugung und Bearbeitung von Bildern bzw. Bewegtbildern, Plattformen zur Präsentation, Kommunikation und Interaktion).

Kompetenzbereich Rezeption

Die Schülerinnen und Schüler

- beschreiben und vergleichen differenziert subjektive Eindrücke bezogen auf eine leitende Fragestellung,
- beschreiben eigene und fremde Bilder sachgemessen, strukturiert und fachsprachlich in ihren bedeutsamen Merkmalen,
- analysieren eigene und fremde Bilder mittels sachgemessener Untersuchungsverfahren aspektbezogen,
- interpretieren die Form-Inhalts-Bezüge von Bildern durch die Verknüpfung von werkimmanenten Untersuchungen und bildexternen Informationen,
- bewerten digitale Werkzeuge, Medien und Ausdrucksformen im Hinblick auf gestalterische Fragestellungen und Absichten,
- bewerten die Übertragbarkeit der Ergebnisse aspektgeleiteter Rezeption im Hinblick auf eigene funktionsbezogene Gestaltungsprozesse und -produkte.

Inhaltsfelder/Inhaltliche Schwerpunkte:

IF 1 (Bildgestaltung): Schwerpunkt >Fläche, >Form, >Material, >Farbe

IF 2 (Bildkonzepte): Schwerpunkt >Bildstrategien, >Personale und soziokulturelle Bedingungen

IF 3 (Gestaltungsfelder in Funktionszusammenhängen): Schwerpunkt >Malerei: Expression

Schwerpunkte der Kompetenzentwicklung:

IF 1 Bildgestaltung

Kompetenzbereich Produktion

Die Schülerinnen und Schüler

- erproben und erläutern Mittel der Flächenorganisation (Ordnungsprinzipien wie Reihung, Streuung, Ballung, Symmetrie, Asymmetrie, Richtungsbezüge) – auch mit digitalen Bildbearbeitungsprogrammen – als Mittel der gezielten Bildaussage,
- erproben und gestalten plastisch-räumliche Bildlösungen durch den gezielten Einsatz von Formeigenschaften (Deformation, Formausrichtungen) und Formbeziehungen (Formverwandtschaften und -kontraste),

hat formatiert: Schriftfarbe: Text 1

hat formatiert: Schriftfarbe: Text 1

hat formatiert: Schriftfarbe: Text 1

hat formatiert: Schriftfarbe: Text 1

hat formatiert: Schriftfarbe: Text 1

hat formatiert: Schriftfarbe: Text 1

- erproben und bewerten unterschiedliche Möglichkeiten des Farbauftrags im Hinblick auf dessen Ausdrucksqualität,
- realisieren gezielt in bildnerischen Gestaltungen die Ausdrucksqualitäten von Farbwahl, Farbbeziehungen und Farbfunktionen.

Kompetenzbereich Rezeption

Die Schülerinnen und Schüler

- analysieren Gesamtstrukturen von Bildern im Hinblick auf Mittel der Flächenorganisation (Ordnungsprinzipien wie Reihung, Streuung, Ballung, Symmetrie, Asymmetrie, Richtungsbezüge), auch mit digitalen Bildbearbeitungsprogrammen,
- erläutern Farbaufträge und deren Ausdrucksqualitäten in bildnerischen Gestaltungen,
- analysieren Farbwahl, Farbbeziehungen und Farbfunktionen (Lokal-, Erscheinungs-, Ausdrucks-, Symbolfarbe) in bildnerischen Gestaltungen.

IF 2 Bildkonzepte

Kompetenzbereich Produktion

Die Schülerinnen und Schüler

- entwickeln auf der Grundlage von Bildzitate Bildlösungen in einem konkreten, eingegrenzten Gestaltungsbezug,
- gestalten Bilder zur Veranschaulichung persönlicher bzw. individueller Auffassungen durch Umdeutung und Umgestaltung historischer Motive und Darstellungsformen in konkreten Gestaltungsbezügen.

Kompetenzbereich Rezeption

Die Schülerinnen und Schüler

- erläutern an eigenen und fremden Gestaltungen die individuelle bzw. biografische Bedingtheit von Bildern, auch unter Berücksichtigung der Genderdimension,
- erläutern exemplarisch den Einfluss bildexterner Faktoren (soziokulturelle, historische, ökonomische und ökologische) in eigenen oder fremden Gestaltungen.

IF 3 Gestaltungsfelder in Funktionszusammenhängen

Kompetenzbereich Produktion

Die Schülerinnen und Schüler

- entwickeln mit malerischen, grafischen bzw. fotografischen Ausdrucksmitteln fiktionale, expressive, dokumentarische bzw. persuasive Gestaltungskonzepte,
- realisieren und beurteilen expressive Bilder inneren Erlebens und Vorstellens.

Kompetenzbereich Rezeption

Die Schülerinnen und Schüler

- erläutern malerische, grafische bzw. fotografische Gestaltungen im Hinblick auf fiktionale, expressive, dokumentarische bzw. persuasive Wirkweisen und Funktionen,
- diskutieren bildnerische Möglichkeiten zur Visualisierung inneren Erlebens und Vorstellens.

Schwerpunkte der unterrichtlichen Arbeit:

Farbeigenschaften und Farbbezüge, Schwerpunkt Farbfunktion: Ausdrucksfarbe, Farbauftrag/Malspuren ggf. zur Formgestaltung; Formeigenschaften und Formbezüge; inhaltliche und formale Mittel der Ausdruckssteigerung (Emotionalisierung) und Darstellung inneren Erlebens und Vorstellens

1. möglicher Schwerpunkt: Porträt

Selbst-, Kinder- und/oder Familienbildnisse in Ausdrucksfarbe

Vincent van Gogh: Dr. Paul Gachet, 1890, Öl auf Leinwand, 68 x 57 cm, Musée d'Orsay, Paris

Paul Gauguin, Selbstbildnisse von 1878 bis 1903

Alexej Jawlensky: Mädchen mit Päonien, 1909, Öl auf Leinwand, Van-der-Heydt-Museum, Wuppertal

Egon Schiele: Selbstbildnis mit gestreiftem Hemd, 1910, Leopold Museum, Wien

Max Beckmann: Max Reger, 1917, Öl auf Leinwand, 100 x 70,5 cm (VG-Bildkunst, Bonn 2017)
Otto Dix: Porträt meiner Eltern II, 1924, Niedersächsische Landesgalerie, Hannover

2. möglicher Schwerpunkt: Landschaft

Seelenlandschaften

Vincent van Gogh: Die Sternennacht, 1889, Öl auf Leinwand, 73 x 92 cm, The Metropolitan Museum of Art, New York

Edvard Munch: Abend auf der Karl-Johan-Straße, 1892, Öl auf Leinwand, 84,5 x 121 cm, Sammlung Rasmus Meyer, Bergen

Paul Gauguin: Was gib' s Neues?, 1892, Öl auf Leinwand, 67 x 91 cm, Staatliche Kunstsammlungen, Gemäldegalerie Neue Meister, Dresden

Emil Nolde: Junge Rappen, 1916, Öl auf Leinwand, 73 x 100cm, Museum am Ostwall, Dortmund

Paula Modersehn-Becker: Kinderwagen mit Ziege, 1905, Öl auf Leinwand, 34 x 49,6 cm, Von der Heydt-Museum, Wuppertal

Ernst Ludwig Kirchner: Rotes Elisabethufer in Berlin, 1912, Öl auf Leinwand, 101 x 113 cm. Staatsgalerie moderner Kunst, München

Maurice Branchon: Sur la Plage, 1949, Öl auf Leinwand, 65 x 92 cm, © Stiftung Situation Kunst

Andreas Feininger: Coney Island, 1949, Vintage, Silbergelantineabzug, 26,1 x 34,8 cm © Stiftung Situation Kunst

Zeitbedarf: ca. 10-12 Ustd.

Unterrichtsvorhaben 12:

„Visuell gelenkt werden und lenken.“ – Beeinflussung durch Schrift und Bild in plakativen Botschaften des Alltags wahrnehmen und selbst gezielt einsetzen.

Übergeordnete Kompetenzerwartungen:

Kompetenzbereich Produktion

Die Schülerinnen und Schüler

- gestalten Bilder gezielt und funktionsbezogen auf der Grundlage fundierter Kenntnisse über bildnerische Mittel und deren Wirkungszusammenhänge,
- entwickeln auf der Grundlage von Anschauung, Erfahrung und Imagination Form-Inhalts-Gefüge in komplexeren Problemzusammenhängen,
- gestalten Bilder mittels gezielt eingesetzter Verfahren und Strategien in Funktions- und Bedeutungszusammenhängen,
- bewerten Arbeitsprozesse, bildnerische Verfahren und (Zwischen-)Produkte im Hinblick auf ihre Einsatzmöglichkeiten in funktionalen Kontexten.

Kompetenzbereich Rezeption

Die Schülerinnen und Schüler

- analysieren eigene und fremde Bilder mittels sachangemessener Untersuchungsverfahren aspektbezogen,
- interpretieren die Form-Inhalts-Bezüge von Bildern durch die Verknüpfung von werkimmanenten Untersuchungen und bildexternen Informationen,
- bewerten die Übertragbarkeit der Ergebnisse aspektgeleiteter Rezeption im Hinblick auf eigene funktionsbezogene Gestaltungsprozesse und -produkte.

Inhaltsfelder/Inhaltliche Schwerpunkte:

IF 1 (Bildgestaltung): Schwerpunkt >Fläche, >Form, >Farbe

IF 2 (Bildkonzepte): Schwerpunkt >Bildstrategien

IF 3 (Gestaltungsfelder in Funktionszusammenhängen): Schwerpunkt >Malerei, >Grafik: Persua-sion

Schwerpunkte der Kompetenzentwicklung:

IF 1 Bildgestaltung

Kompetenzbereich Produktion

Die Schülerinnen und Schüler

- erproben und erläutern Mittel der Flächenorganisation (Ordnungsprinzipien wie Reihung, Streuung, Ballung, Symmetrie, Asymmetrie, Richtungsbezüge) – auch mit digitalen Bildbearbeitungsprogrammen – als Mittel der gezielten Bildaussage,
- realisieren bildnerische Phänomene durch den gezielten Einsatz grafischer Formstrukturen bzw. Liniengefügen,
- erproben und gestalten plastisch-räumliche Bildlösungen durch den gezielten Einsatz von Formeigenschaften (Deformation, Formausrichtungen) und Formbeziehungen (Formverwandtschaften und -kontraste),
- realisieren gezielt in bildnerischen Gestaltungen die Ausdrucksqualitäten von Farbwahl, Farbbeziehungen und Farbfunktionen.

Kompetenzbereich Rezeption

Die Schülerinnen und Schüler

- analysieren Gesamtstrukturen von Bildern im Hinblick auf Mittel der Flächenorganisation (Ordnungsprinzipien wie Reihung, Streuung, Ballung, Symmetrie, Asymmetrie, Richtungsbezüge), auch mit digitalen Bildbearbeitungsprogrammen,
- analysieren grafische Gestaltungen im Hinblick auf Formstrukturen bzw. Arten von Liniengefügen und ihre Ausdrucksqualitäten,
- analysieren Farbwahl, Farbbeziehungen und Farbfunktionen (Lokal-, Erscheinungs-, Ausdrucks-, Symbolfarbe) in bildnerischen Gestaltungen.

IF 2 Bildkonzepte

Kompetenzbereich Produktion

Die Schülerinnen und Schüler

- planen und realisieren – auch mit Hilfe digitaler Werkzeuge – kontext- und adressatenbezogene Präsentationen.

Kompetenzbereich Rezeption

Die Schülerinnen und Schüler

- erläutern exemplarisch den Einfluss bildexterner Faktoren (soziokulturelle, historische, ökonomische und ökologische) in eigenen oder fremden Gestaltungen,
- bewerten digital und analog erstellte Präsentationen hinsichtlich ihrer Kontext- und Adressatenbezogenheit.

IF 3 Gestaltungsfelder in Funktionszusammenhängen

Kompetenzbereich Produktion

Die Schülerinnen und Schüler

- entwickeln mit malerischen, grafischen bzw. fotografischen Ausdrucksmitteln fiktionale, expressive, dokumentarische bzw. persuasive Gestaltungskonzepte,
- realisieren und beurteilen Bilder der offensichtlichen bzw. verdeckten Beeinflussung des Betrachters.

Kompetenzbereich Rezeption

Die Schülerinnen und Schüler

- erläutern malerische, grafische bzw. fotografische Gestaltungen im Hinblick auf fiktionale, expressive, dokumentarische bzw. persuasive Wirkweisen und Funktionen,
- bewerten das Potenzial von bildnerischen Gestaltungen bzw. Konzepten zur bewussten Beeinflussung der Rezipientinnen und Rezipienten.

Schwerpunkte der unterrichtlichen Arbeit:

Gestaltungsmerkmale und ihre persuasive Wirkungen in Piktogrammen, Schriften, Bild-Text-Kombinationen, insbesondere in Plakaten/Werbung

Plakatgestaltung für besondere Ereignisse am EMA (mögliche Kooperation mit dem Fach Musik in Bonn und Umland)

Mittelalterliche Handschriften, z.B. Book of Kells oder das Stundenbuch des Duc de Berry
die Schilderung einer Illuminatorenwerkstatt findet sich im Roman von Umberto Eco: Der Name der Rose

Albrecht Dürer: Buchstabe „A“, in: Albrecht Dürer: Unterweisung mit Messung mit dem Zirkel und Richtscheid in Linien, Ebenen und ganzen Körpern

Unterschiedliche Logos: WWF, Lufthansa, MTV

Graffiti

Robert Indiana: Love, 1967, Siebdruck, 86 x 86 cm, Museum of Modern Art, New York

Schriftanimation: Vorspann zum Film Metropolis von Fritz Lang, 1927

Apple-Schrift

Zeitbedarf: ca. 12-14 Stunden

Jahrgangsstufe 9.1

Unterrichtsvorhaben 13:

„In den Fokus rücken.“ – Wahrnehmung durch fotografische Gestaltungsmittel gezielt steuern und bestimmen.

Übergeordnete Kompetenzerwartungen:

Kompetenzbereich Produktion

Die Schülerinnen und Schüler

- gestalten Bilder gezielt und funktionsbezogen auf der Grundlage fundierter Kenntnisse über bildnerische Mittel und deren Wirkungszusammenhänge,
- gestalten Bilder mittels gezielt eingesetzter Verfahren und Strategien in Funktions- und Bedeutungszusammenhängen,
- erproben und beurteilen unterschiedliche Möglichkeiten digitaler Werkzeuge, Medien und Ausdrucksformen (Techniken zur Erzeugung und Bearbeitung von Bildern bzw. Bewegtbildern, Plattformen zur Präsentation, Kommunikation und Interaktion).

Kompetenzbereich Rezeption

Die Schülerinnen und Schüler

- beschreiben und vergleichen differenziert subjektive Eindrücke bezogen auf eine leitende Fragestellung,
- beschreiben eigene und fremde Bilder sachangemessen, strukturiert und fachsprachlich in ihren bedeutsamen Merkmalen,
- analysieren eigene und fremde Bilder mittels sachangemessener Untersuchungsverfahren aspektbezogen,
- bewerten digitale Werkzeuge, Medien und Ausdrucksformen im Hinblick auf gestalterische Fragestellungen und Absichten.

Inhaltsfelder/Inhaltliche Schwerpunkte:

IF 1 (Bildgestaltung): Schwerpunkt >Fläche, >Farbe

IF 2 (Bildkonzepte): Schwerpunkt >Bildstrategien

IF 3 (Gestaltungsfelder in Funktionszusammenhängen): Schwerpunkt >Fotografie: Persuasion

Schwerpunkte der Kompetenzentwicklung:

IF 1 Bildgestaltung

Kompetenzbereich Produktion

Die Schülerinnen und Schüler

- erproben und erläutern Mittel der Flächenorganisation (Ordnungsprinzipien wie Reihung, Streuung, Ballung, Symmetrie, Asymmetrie, Richtungsbezüge) – auch mit digitalen Bildbearbeitungsprogrammen – als Mittel der gezielten Bildaussage,
- beurteilen im Gestaltungsprozess das Anregungspotenzial von Materialien und Gegenständen für neue Form-Inhalt-Bezüge und neue Bedeutungszusammenhänge,
- realisieren gezielt in bildnerischen Gestaltungen die Ausdrucksqualitäten von Farbwahl, Farbbeziehungen und Farbfunktionen.

Kompetenzbereich Rezeption

Die Schülerinnen und Schüler

- analysieren Gesamtstrukturen von Bildern im Hinblick auf Mittel der Flächenorganisation (Ordnungsprinzipien wie Reihung, Streuung, Ballung, Symmetrie, Asymmetrie, Richtungsbezüge), auch mit digitalen Bildbearbeitungsprogrammen,

hat formatiert: Schriftfarbe: Text 1

hat formatiert: Schriftfarbe: Text 1

hat formatiert: Schriftfarbe: Text 1

- analysieren Farbwahl, Farbbeziehungen und Farbfunktionen (Lokal-, Erscheinungs-, Ausdrucks-, Symbolfarbe) in bildnerischen Gestaltungen.

hat formatiert: Schriftfarbe: Text 1

hat formatiert: Schriftfarbe: Text 1

hat formatiert: Schriftfarbe: Text 1

IF 2 Bildkonzepte

Kompetenzbereich Produktion

Die Schülerinnen und Schüler

- planen und realisieren – auch mit Hilfe digitaler Werkzeuge – kontext- und adressatenbezogene Präsentationen.

Kompetenzbereich Rezeption

Die Schülerinnen und Schüler

- erläutern exemplarisch den Einfluss bildexterner Faktoren (soziokulturelle, historische, ökonomische und ökologische) in eigenen oder fremden Gestaltungen,
- überprüfen und bewerten rechtliche Grundlagen des Persönlichkeits- (u.a. Bildrechtsrechts), Urheber- und Nutzungsrechts (u.a. Lizenzen),
- bewerten digital und analog erstellte Präsentationen hinsichtlich ihrer Kontext- und Adressatenbezogenheit.

IF 3 Gestaltungsfelder in Funktionszusammenhängen

Kompetenzbereich Produktion

Die Schülerinnen und Schüler

- entwickeln mit malerischen, grafischen bzw. fotografischen Ausdrucksmitteln fiktionale, expressive, dokumentarische bzw. persuasive Gestaltungskonzepte,
- realisieren und beurteilen Bilder der offensichtlichen bzw. verdeckten Beeinflussung des Betrachters.

Kompetenzbereich Rezeption

Die Schülerinnen und Schüler

- erläutern malerische, grafische bzw. fotografische Gestaltungen im Hinblick auf fiktionale, expressive, dokumentarische bzw. persuasive Wirkweisen und Funktionen,
- bewerten das Potenzial von bildnerischen Gestaltungen bzw. Konzepten zur bewussten Beeinflussung der Rezipientinnen und Rezipienten.

Schwerpunkte der unterrichtlichen Arbeit:

Lenkung von Wahrnehmung in und durch Fotografien (z.B. im Alltäglichen das Besondere sehen und gezielt betonen);

Gestaltungsgrundlagen der (Smartphone-)Fotografie (Kameraperspektive/Einstellungsgröße, Bildformat/-ausschnitt/-anschnitt und Bildaufteilung; einfache digitale Bearbeitungswerkzeuge: Schärfentiefe, Beleuchtung, Farbton); Mittel zur Steuerung von Wahrnehmung/„Inszenierung“/Beeinflussung

z.B. den Alltag am EMA dokumentieren

Klassiker der Fotografie ansehen, z.B. Brassai, André Kertész, Walker Evans, Helen Levitt, Karl Blossfeldt, Bernd und Hilla Becher

Magnum

National Geographic

Inszenierte Fotografie: Streetart Kunst umsetzen

Little People nach Slinkachu

Zeitbedarf: ca. 8-10 Ustd.

Unterrichtsvorhaben 14:

„Auf der Fläche in den Raum blicken.“ – Durch Linear-Zeichnungen visionäre Wirklichkeiten konstruieren.

Übergeordnete Kompetenzerwartungen:

Kompetenzbereich Produktion

Die Schülerinnen und Schüler

- gestalten Bilder gezielt und funktionsbezogen auf der Grundlage fundierter Kenntnisse über bildnerische Mittel und deren Wirkungszusammenhänge,
- entwickeln auf der Grundlage von Anschauung, Erfahrung und Imagination Form-Inhalts-Gefüge in komplexeren Problemzusammenhängen,
- gestalten Bilder mittels gezielt eingesetzter Verfahren und Strategien in Funktions- und Bedeutungsbeziehungen.

Kompetenzbereich Rezeption

Die Schülerinnen und Schüler

- beschreiben eigene und fremde Bilder sachangemessen, strukturiert und fachsprachlich in ihren bedeutsamen Merkmalen,
- analysieren eigene und fremde Bilder mittels sachangemessener Untersuchungsverfahren aspektbezogen,
- bewerten die Übertragbarkeit der Ergebnisse aspektgeleiteter Rezeption im Hinblick auf eigene funktionsbezogene Gestaltungsprozesse und -produkte.

Inhaltsfelder/Inhaltliche Schwerpunkte:

IF 1 (Bildgestaltung): Schwerpunkt >Fläche, >Form, >Farbe

IF 2 (Bildkonzepte): Schwerpunkt >Bildstrategien

IF 3 (Gestaltungsfelder in Funktionsbeziehungen): Schwerpunkt >Grafik: Fiktion/Vision

Schwerpunkte der Kompetenzentwicklung:

IF 1 Bildgestaltung

Kompetenzbereich Produktion

Die Schülerinnen und Schüler

- entwerfen Räumlichkeit und Plastizität illusionierende Bildlösungen durch die zielgerichtete Verwendung von Mitteln der Raumdarstellung (Höhenlage, Überdeckung, Maßstabperspektive, Parallelperspektive sowie Ein- und Zwei-Fluchtpunktperspektive, Farb- und Luftperspektive, Licht-Schatten-Modellierung),
- erproben und bewerten unterschiedliche Möglichkeiten des Farbauftrags im Hinblick auf dessen Ausdrucksqualität,
- realisieren gezielt in bildnerischen Gestaltungen die Ausdrucksqualitäten von Farbwahl, Farbbeziehungen und Farbfunktionen,

Kompetenzbereich Rezeption

hat formatiert: Schriftfarbe: Text 1

hat formatiert: Schriftfarbe: Text 1

hat formatiert: Schriftfarbe: Text 1

hat formatiert: Schriftfarbe: Text 1

hat formatiert: Schriftfarbe: Text 1

Die Schülerinnen und Schüler

- analysieren Bilder im Hinblick auf Körper- und Raumillusion (Höhenlage, Überdeckung, Maßstabperspektive, Parallelperspektive sowie Ein- und Zwei-Fluchtpunktperspektive, Farb- und Luftperspektive, Licht-Schatten-Modellierung),
- erläutern Farbaufträge und deren Ausdrucksqualitäten in bildnerischen Gestaltungen,
- analysieren Farbwahl, Farbbeziehungen und Farbfunktionen (Lokal-, Erscheinungs-, Ausdrucks-, Symbolfarbe) in bildnerischen Gestaltungen.

hat formatiert: Schriftfarbe: Text 1

hat formatiert: Schriftfarbe: Text 1

IF 2 Bildkonzepte

Kompetenzbereich Produktion

Die Schülerinnen und Schüler

- entwickeln auf der Grundlage von Bildzitaten Bildlösungen in einem konkreten, eingegrenzten Gestaltungsbezug.

Kompetenzbereich Rezeption

Die Schülerinnen und Schüler

- erläutern an eigenen und fremden Gestaltungen die individuelle bzw. biografische Bedingtheit von Bildern, auch unter Berücksichtigung der Genderdimension.

IF 3 Gestaltungsfelder in Funktionszusammenhängen

Kompetenzbereich Produktion

Die Schülerinnen und Schüler

- entwickeln mit malerischen, grafischen bzw. fotografischen Ausdrucksmitteln fiktionale, expressive, dokumentarische bzw. persuasive Gestaltungskonzepte,
- realisieren und beurteilen sich von der äußeren Wirklichkeit lösende Gestaltungen als Konstruktion utopischer bzw. zukunftsgerichteter Vorstellungen.

Kompetenzbereich Rezeption

Die Schülerinnen und Schüler

- erläutern malerische, grafische bzw. fotografische Gestaltungen im Hinblick auf fiktionale, expressive, dokumentarische bzw. persuasive Wirkweisen und Funktionen,
- bewerten bildnerische Strategien zur Konstruktion utopischer bzw. zukunftsgerichteter Vorstellungen.

Schwerpunkte der unterrichtlichen Arbeit:

Vertiefung der Parallelperspektive und weiterer raumschaffender Mittel; Einführung in Gestaltungs- bzw. Konstruktionsmerkmale von Ein-Fluchtpunktperspektive; Farbe im Kontext von Farbgrafik/raumschaffenden Mitteln
z.B.

Kommentiert [MOU1]: Hier sollte man entweder im ganzen Dokument eine einheitliche Schreibweise wählen: Entweder: Ein-Fluchtpunktperspektive oder Einfluchtpunktperspektive

Blick durch die Windschutzscheibe eines Autos auf die Straße

Head-up-Display-Bilder

www.kwerfeldein.de

Liam Hanley: Encapsulated Country, 1986, Öl auf Leinwand, 72,2 x 116,8 cm, © Stiftung Situation Kunst

Zimmer einrichten

Einrichtungskataloge

blog.gontarski.net

freshideen.com

myloview.de

blog.museumspelen

Zeitbedarf: ca. 10-12 Ustd.

Jahrgangsstufe 9.2

Unterrichtsvorhaben 15:

„Mit Bildern Geschichten erfinden.“ – Durch bildnerische Strategien in Bilderfolgen (Comic) vom narrativen Moment zur fiktionalen Bewegungsillusion gelangen.

Übergeordnete Kompetenzerwartungen:

Kompetenzbereich Produktion

Die Schülerinnen und Schüler

- gestalten Bilder gezielt und funktionsbezogen auf der Grundlage fundierter Kenntnisse über bildnerische Mittel und deren Wirkungszusammenhänge,
- gestalten Bilder mittels gezielt eingesetzter Verfahren und Strategien in Funktions- und Bedeutungszusammenhängen,
- bewerten Arbeitsprozesse, bildnerische Verfahren und (Zwischen-)Produkte im Hinblick auf ihre Einsatzmöglichkeiten in funktionalen Kontexten.

Kompetenzbereich Rezeption

Die Schülerinnen und Schüler

- beschreiben eigene und fremde Bilder sachangemessen, strukturiert und fachsprachlich in ihren bedeutsamen Merkmalen,
- analysieren eigene und fremde Bilder mittels sachangemessener Untersuchungsverfahren aspektbezogen,
- interpretieren die Form-Inhalts-Bezüge von Bildern durch die Verknüpfung von werkimmanenten Untersuchungen und bildexternen Informationen,
- bewerten die Übertragbarkeit der Ergebnisse aspektgeleiteter Rezeption im Hinblick auf eigene funktionsbezogene Gestaltungsprozesse und -produkte.

Inhaltsfelder/Inhaltliche Schwerpunkte:

IF 1 (Bildgestaltung): Schwerpunkt >Fläche, >Zeit, >Form, >Farbe

IF 2 (Bildkonzepte): Schwerpunkt >Bildstrategien

IF 3 (Gestaltungsfelder in Funktionszusammenhängen): Schwerpunkt >Malerei, >Grafik: Fiktion/Vision, >Expression, >(außerhalb der Obligatorik des Kernlehrplans zusätzlich) Narration

Schwerpunkte der Kompetenzentwicklung:

IF 1 Bildgestaltung

Kompetenzbereich Produktion

Die Schülerinnen und Schüler

- erproben und erläutern Mittel der Flächenorganisation (Ordnungsprinzipien wie Reihung, Streuung, Ballung, Symmetrie, Asymmetrie, Richtungsbezüge) – auch mit digitalen Bildbearbeitungsprogrammen – als Mittel der gezielten Bildaussage,
- entwerfen Räumlichkeit und Plastizität illusionierende Bildlösungen durch die zielgerichtete Verwendung von Mitteln der Raumdarstellung (Höhenlage, Überdeckung, Maßstabperspektive, Parallelperspektive sowie Ein- und Zwei-Fluchtpunktperspektive, Farb- und Luftperspektive, Licht-Schatten-Modellierung),
- erproben Möglichkeiten der Beschleunigung, Verlangsamung und Rhythmisierung von Bewegung und zeitlichen Abläufen als Mittel der gezielten Wirkungssteigerung,
- realisieren bildnerische Phänomene durch den gezielten Einsatz grafischer Formstrukturen bzw. Liniengefügen,

hat formatiert: Schriftfarbe: Text 1

hat formatiert: Schriftfarbe: Text 1

hat formatiert: Schriftfarbe: Text 1

hat formatiert: Schriftfarbe: Text 1

- realisieren gezielt in bildnerischen Gestaltungen die Ausdrucksqualitäten von Farbwahl, Farbbeziehungen und Farbfunktionen.

Kompetenzbereich Rezeption

Die Schülerinnen und Schüler

- analysieren Gesamtstrukturen von Bildern im Hinblick auf Mittel der Flächenorganisation (Ordnungsprinzipien wie Reihung, Streuung, Ballung, Symmetrie, Asymmetrie, Richtungsbezüge), auch mit digitalen Bildbearbeitungsprogrammen,
- analysieren Bilder im Hinblick auf Körper- und Raumillusion (Höhenlage, Überdeckung, Maßstabperspektive, Parallelperspektive sowie Ein- und Zwei-Fluchtpunktperspektive, Farb- und Luftperspektive, Licht-Schatten-Modellierung),
- bewerten Gestaltungen und ihre Wirkungen im Hinblick auf die Darstellung von Bewegungen und zeitlichen Abläufen (Beschleunigung, Verlangsamung und Rhythmisierung),
- analysieren grafische Gestaltungen im Hinblick auf Formstrukturen bzw. Arten von Liniengefügen und ihre Ausdrucksqualitäten,
- analysieren Farbwahl, Farbbeziehungen und Farbfunktionen (Lokal-, Erscheinungs-, Ausdrucks-, Symbolfarbe) in bildnerischen Gestaltungen.

hat formatiert: Schriftfarbe: Text 1

hat formatiert: Schriftfarbe: Text 1

hat formatiert: Schriftfarbe: Text 1

hat formatiert: Schriftfarbe: Text 1

IF 2 Bildkonzepte

Kompetenzbereich Produktion

Die Schülerinnen und Schüler

- entwickeln auf der Grundlage von Bildzitat Bildlösungen in einem konkreten, eingegrenzten Gestaltungsbezug,
- gestalten Bilder zur Veranschaulichung persönlicher bzw. individueller Auffassungen durch Umdeutung und Umgestaltung historischer Motive und Darstellungsformen in konkreten Gestaltungsbezügen,
- planen und realisieren – auch mit Hilfe digitaler Werkzeuge – kontext- und adressatenbezogene Präsentationen.

Kompetenzbereich Rezeption

Die Schülerinnen und Schüler

- erläutern an eigenen und fremden Gestaltungen die individuelle bzw. biografische Bedingtheit von Bildern, auch unter Berücksichtigung der Genderdimension,
- erläutern exemplarisch den Einfluss bildexterner Faktoren (soziokulturelle, historische, ökonomische und ökologische) in eigenen oder fremden Gestaltungen,
- überprüfen und bewerten rechtliche Grundlagen des Persönlichkeits- (u.a. Bildrechtsrechts), Urheber- und Nutzungsrechts (u.a. Lizenzen),
- bewerten digital und analog erstellte Präsentationen hinsichtlich ihrer Kontext- und Adressatenbezogenheit.

IF 3 Gestaltungsfelder in Funktionszusammenhängen

Kompetenzbereich Produktion

Die Schülerinnen und Schüler

- entwickeln mit malerischen, grafischen bzw. fotografischen Ausdrucksmitteln fiktionale, expressive, dokumentarische bzw. persuasive Gestaltungskonzepte,
- realisieren und beurteilen sich von der äußeren Wirklichkeit lösende Gestaltungen als Konstruktion utopischer bzw. zukunftsgerichteter Vorstellungen.

Kompetenzbereich Rezeption

Die Schülerinnen und Schüler

- erläutern malerische, grafische bzw. fotografische Gestaltungen im Hinblick auf fiktionale, expressive, dokumentarische bzw. persuasive Wirkweisen und Funktionen,
- bewerten bildnerische Strategien zur Konstruktion utopischer bzw. zukunftsgerichteter Vorstellungen.

Schwerpunkte der unterrichtlichen Arbeit:

Bilderzählung/Comic; Einsatz grafischer und malerischer Mittel zur Entwicklung und Gestaltung von narrativ-fiktionalen Bildern in einer chronologischen Abfolge
Dramatisierung der Handlung: Figurendarstellungen (Typisierung), **Bewegungsdarstellung**, Textelemente/Lettering (Form und Inhalt von Sprechblasen/Lautdarstellung), Bildaufbau (Panelbildung, Seitenlayout), Einstellungsgröße und -perspektive, Farbe, Raumillusion

z.B. Gehen in Zeitlupe, Stolpern

Ein Instrument spielen

Bewegung einer Kaffemühle

Herstellung eines Bewegungsrades und/oder einer Wundertrommel

Daumenkino

Comicstreifen

Pieter Bruegel d.Ä.: Das Gleichnis von den Blinden, 1568, Tempera auf Leinwand, 86 x 154 cm, Neapel, Museo di Capodimonte

Wilhelm Busch, Szene aus Balduin Bährlamm, 1883

Giacomo Balla: Mädchen auf dem Balkon, laufend, 1912, Öl auf Leinwand, 125 x 125, Mailand, Civica Galleria d'Arte Moderna, Sammlung Grassi

Marcel Duchamp: Akt, eine Treppe hinabsteigend, Nr.2, 1912, Öl auf Leinwand, 146 x 89 cm, Museum of Art, Philadelphia

Pablo Picasso: Frau mit Mandoline, 1910, Öl auf ovaler Leinwand, 80 x 64 cm, New Jersey, Privatsammlung

Eadweard Muybridge; Gallopiertes Pferd, 1872, Chronofotografie

Marcel Duchamp: Kaffemühle, 1911, Öl auf Karton, 33 x 12,5 cm, Rio de Janeiro, Sammlung Mrs Robin Jones

Ottmar Anschütz: Wundertrommel, genannt Tachyskop (=Schnellseher)

Zeitbedarf: ca. 14-16 Ustd.

Unterrichtsvorhaben 16 (auch als mögliche Alternative zu Unterrichtsvorhaben 15):

„Rasante Fahrten erlebbar machen.“ – Mit filmischen Mitteln das Phänomen der Geschwindigkeit expressiv gestalten.

Übergeordnete Kompetenzerwartungen:

Kompetenzbereich Produktion

Die Schülerinnen und Schüler

- gestalten Bilder gezielt und funktionsbezogen auf der Grundlage fundierter Kenntnisse über bildnerische Mittel und deren Wirkungszusammenhänge,
- entwickeln auf der Grundlage von Anschauung, Erfahrung und Imagination Form-Inhalts-Gefüge in komplexeren Problemzusammenhängen,
- gestalten Bilder mittels gezielt eingesetzter Verfahren und Strategien in Funktions- und Bedeutungszusammenhängen,
- erproben und beurteilen unterschiedliche Möglichkeiten digitaler Werkzeuge, Medien und Ausdrucksformen (Techniken zur Erzeugung und Bearbeitung von Bildern bzw. Bewegtbildern, Plattformen zur Präsentation, Kommunikation und Interaktion),
- bewerten Arbeitsprozesse, bildnerische Verfahren und (Zwischen-)Produkte im Hinblick auf ihre Einsatzmöglichkeiten in funktionalen Kontexten.

Kompetenzbereich Rezeption

Die Schülerinnen und Schüler

- beschreiben und vergleichen differenziert subjektive Eindrücke bezogen auf eine leitende Fragestellung,
- beschreiben eigene und fremde Bilder sachangemessen, strukturiert und fachsprachlich in ihren bedeutsamen Merkmalen,
- analysieren eigene und fremde Bilder mittels sachangemessener Untersuchungsverfahren aspektbezogen,
- bewerten digitale Werkzeuge, Medien und Ausdrucksformen im Hinblick auf gestalterische Fragestellungen und Absichten,
- bewerten die Übertragbarkeit der Ergebnisse aspektgeleiteter Rezeption im Hinblick auf eigene funktionsbezogene Gestaltungsprozesse und -produkte.

Inhaltsfelder/Inhaltliche Schwerpunkte:

IF 1 (Bildgestaltung): Schwerpunkt >Fläche, >Zeit

IF 2 (Bildkonzepte): Schwerpunkt >Bildstrategien

IF 3 (Gestaltungsfelder in Funktionszusammenhängen): Schwerpunkt >Film: Expression

Schwerpunkte der Kompetenzentwicklung:

IF 1 Bildgestaltung

Kompetenzbereich Produktion

Die Schülerinnen und Schüler

- erproben und erläutern Mittel der Flächenorganisation (Ordnungsprinzipien wie Reihung, Streuung, Ballung, Symmetrie, Asymmetrie, Richtungsbezüge) – auch mit digitalen Bildbearbeitungsprogrammen – als Mittel der gezielten Bildaussage,
- erproben Möglichkeiten der Beschleunigung, Verlangsamung und Rhythmisierung von Bewegungen und zeitlichen Abläufen als Mittel der gezielten Wirkungssteigerung.

Kompetenzbereich Rezeption

Die Schülerinnen und Schüler

- analysieren Gesamtstrukturen von Bildern im Hinblick auf Mittel der Flächenorganisation (Ordnungsprinzipien wie Reihung, Streuung, Ballung, Symmetrie, Asymmetrie, Richtungsbezüge), auch mit digitalen Bildbearbeitungsprogrammen,
- bewerten Gestaltungen und ihre Wirkungen im Hinblick auf die Darstellung von Bewegungen und zeitlichen Abläufen (Beschleunigung, Verlangsamung und Rhythmisierung).

IF 2 Bildkonzepte

Kompetenzbereich Produktion

Die Schülerinnen und Schüler

- planen und realisieren – auch mit Hilfe digitaler Werkzeuge – kontext- und adressatenbezogene Präsentationen.

Kompetenzbereich Rezeption

Die Schülerinnen und Schüler

- überprüfen und bewerten rechtliche Grundlagen des Persönlichkeits- (u.a. Bildrechtsrechts), Urheber- und Nutzungsrechts (u.a. Lizenzen),
- bewerten digital und analog erstellte Präsentationen hinsichtlich ihrer Kontext- und Adressatenbezogenheit.

IF 3 Gestaltungsfelder in Funktionszusammenhängen

Kompetenzbereich Produktion

Die Schülerinnen und Schüler

- entwickeln mit filmischen bzw. performativen Ausdrucksmitteln, fiktionale, expressive, dokumentarische bzw. persuasive Gestaltungskonzepte,
- realisieren und beurteilen expressive Bilder inneren Erlebens und Vorstellens.

Kompetenzbereich Rezeption

Die Schülerinnen und Schüler

- erläutern filmische bzw. performative Gestaltungen im Hinblick auf fiktionale, expressive, dokumentarische bzw. persuasive Wirkweisen und Funktionen,
- diskutieren bildnerische Möglichkeiten zur Visualisierung inneren Erlebens und Vorstellens.

Schwerpunkte der unterrichtlichen Arbeit:

Geschwindigkeit mit filmischen Mitteln darstellen

Einführung in filmische Mittel (Einstellungsgröße und- perspektive; Kamerabewegung; Schnitttechnik und Montage des Bild- und Tonmaterials)

Sammeln von Ideen, Erstellen eines Storyboards, Realisation und Präsentation

z.B. **Bewegungsabläufe (Kooperation mit dem Fach Sport) filmen:**

Fahrrad fahren, schnelles Laufen, Fußball spielen, Treppensteigen (Bewegungsmöglichkeiten am EMA)

Nike von Samothrake, um 190 v. [Chr.](#), Marmor, Höhe 328 cm, Paris, Musée du Louvre

Carlo Carrà: Der rote Reiter, 1913, Tempera und Tusche auf Papier, 26 x 36 cm, Mailand Pinacoteca di Brera, Sammlung Jucker

Luigi Russolo: Dynamismus eines Automobils, 1912/13, Öl auf Leinwand, 104 x 140 cm, Paris, Musée national d'art moderne, Centre Georges Pompidou

Eine Wunderscheibe (=Thaumotrop) bauen und filmen

Rotoreliefs nach Marcel Duchamp bauen und filmen

Verrückte Maschinen konstruieren, fahren lassen und filmen, Kettenreaktionen mit Spielzeugen filmen

Comiczeichnungen von Rube-Goldberg-Maschinen

Musikvideo der Band *Ok Go* zu *This Too Shall Pass* mit einer Rube-Goldberg-Maschine (2010)

Filme von Fischli und Weiss, z.B. von 1978 *Der Lauf der Dinge* (gab es einmal eine Ausstellung in der SCHIRN zu)

Bewegliche Fantasiemaschinen aus Schrott bauen und filmen

Jean Tinguely: Märchenrelief aus Maschinenteilen und Fundstücken, 1978, Wilhelm-Lehmbruck-Museum, Duisburg

Jean Tinguely: Elektronisches Gehirn, 1960, Maschinenplastik aus Schrottteilen, 100 x 147 x 65 cm, Stuttgart, Staatsgalerie

Zeitbedarf: ca. 14-16 Stunden

Jahrgangsstufe 10.1

Unterrichtsvorhaben 17:

„Erfinden, konstruieren, bauen.“ – Von der dokumentierend-konzeptuellen Linear-Zeichnung zum visionären Raum-Modell vordringen.

Übergeordnete Kompetenzerwartungen:

Kompetenzbereich Produktion

Die Schülerinnen und Schüler

- gestalten Bilder gezielt und funktionsbezogen auf der Grundlage fundierter Kenntnisse über bildnerische Mittel und deren Wirkungszusammenhänge,
- entwickeln auf der Grundlage von Anschauung, Erfahrung und Imagination Form-Inhalts-Gefüge in komplexeren Problemzusammenhängen,
- gestalten Bilder mittels gezielt eingesetzter Verfahren und Strategien in Funktions- und Bedeutungszusammenhängen,
- bewerten Arbeitsprozesse, bildnerische Verfahren und (Zwischen-)Produkte im Hinblick auf ihre Einsatzmöglichkeiten in funktionalen Kontexten.

Kompetenzbereich Rezeption

Die Schülerinnen und Schüler

- beschreiben eigene und fremde Bilder sachangemessen, strukturiert und fachsprachlich in ihren bedeutsamen Merkmalen,
- analysieren eigene und fremde Bilder mittels sachangemessener Untersuchungsverfahren aspektbezogen,
- bewerten die Übertragbarkeit der Ergebnisse aspektgeleiteter Rezeption im Hinblick auf eigene funktionsbezogene Gestaltungsprozesse und -produkte.

Inhaltsfelder/Inhaltliche Schwerpunkte:

IF 1 (Bildgestaltung): Schwerpunkt >Fläche, >Raum, >Form, >Material

IF 2 (Bildkonzepte): Schwerpunkt >Bildstrategien, >Personale und soziokulturelle Bedingungen

IF 3 (Gestaltungsfelder in Funktionszusammenhängen): Schwerpunkt >Plastik, >Architektur: Fiktion/Vision, >Dokumentation

Schwerpunkte der Kompetenzentwicklung:

IF 1 Bildgestaltung

Kompetenzbereich Produktion

Die Schülerinnen und Schüler

- entwerfen Räumlichkeit und Plastizität illusionierende Bildlösungen durch die zielgerichtete Verwendung von Mitteln der Raumdarstellung (Höhenlage, Überdeckung, Maßstabperspektive, Parallelperspektive sowie Ein- und Zwei-Fluchtpunktperspektive, Farb- und Luftperspektive, Licht-Schatten-Modellierung),
- gestalten gezielt plastisch-räumliche Phänomene mit Mitteln plastischer Organisation (Masse, Volumen, Körper-Raum-Bezug, Proportion) durch zusammenfügende Verfahren,
- erproben und gestalten plastisch-räumliche Bildlösungen durch den gezielten Einsatz von Formeigenschaften (Deformation, Formausrichtungen) und Formbeziehungen (Formverwandtschaften und -kontraste),
- beurteilen im Gestaltungsprozess das Anregungspotenzial von Materialien und Gegenständen für neue Form-Inhaltsbezüge und neue Bedeutungszusammenhänge.

Kompetenzbereich Rezeption

hat formatiert: Schriftfarbe: Text 1

hat formatiert: Schriftfarbe: Text 1

hat formatiert: Schriftfarbe: Text 1

hat formatiert: Schriftfarbe: Text 1

hat formatiert: Schriftfarbe: Text 1

Die Schülerinnen und Schüler

- analysieren Bilder im Hinblick auf Körper- und Raumillusion (Höhenlage, Überdeckung, Maßstabperspektive, Parallelperspektive sowie Ein- und Zwei-Fluchtpunktperspektive, Farb- und Luftperspektive, Licht-Schatten-Modellierung),
- erläutern den Einsatz von Mitteln plastischer Organisation (Masse, Volumen, Körper-Raum-Bezug, Proportion) bei dreidimensionalen Gestaltungen,
- untersuchen und beurteilen die Bearbeitung und Kombination heterogener Materialien in Collagen/Assemblagen/Montagen.

IF 2 Bildkonzepte

Kompetenzbereich Produktion

Die Schülerinnen und Schüler

- gestalten Bilder durch das Verfahren der Collage und Montage als Denk- und Handlungsprinzip,
- gestalten Bilder zur Veranschaulichung persönlicher bzw. individueller Auffassungen durch Umdeutung und Umgestaltung historischer Motive und Darstellungsformen in konkreten Gestaltungsbezügen.

Kompetenzbereich Rezeption

Die Schülerinnen und Schüler

- erläutern an eigenen und fremden Gestaltungen die Verfahren der Collage und Montage als Denk- und Handlungsprinzip,
- erläutern exemplarisch den Einfluss bildexterner Faktoren (soziokulturelle, historische, ökonomische und ökologische) in eigenen oder fremden Gestaltungen.

IF 3 Gestaltungsfelder in Funktionszusammenhängen

Kompetenzbereich Produktion

Die Schülerinnen und Schüler

- entwickeln mit malerischen, grafischen bzw. fotografischen Ausdrucksmitteln fiktionale, expressive, dokumentarische bzw. persuasive Gestaltungskonzepte,
- entwickeln mit plastischen bzw. architektonischen Ausdrucksmitteln fiktionale, expressive, dokumentarische bzw. persuasive Gestaltungskonzepte,
- realisieren und beurteilen sich von der äußeren Wirklichkeit lösende Gestaltungen als Konstruktion utopischer bzw. zukunftsgerichteter Vorstellungen,
- realisieren und beurteilen abbildhafte Gestaltungskonzepte mit sachbezogen-wertneutralem Bezug zur äußeren Wirklichkeit.

Kompetenzbereich Rezeption

Die Schülerinnen und Schüler

- erläutern malerische, grafische bzw. fotografische Gestaltungen im Hinblick auf fiktionale, expressive, dokumentarische bzw. persuasive Wirkweisen und Funktionen,
- erläutern plastische bzw. architektonische Gestaltungen im Hinblick auf fiktionale, expressive, dokumentarische bzw. persuasive Wirkweisen und Funktionen,
- bewerten bildnerische Strategien zur Konstruktion utopischer bzw. zukunftsgerichteter Vorstellungen,
- bewerten bildnerische Möglichkeiten und Grenzen im Hinblick auf sachlich-dokumentierende Gestaltungsabsichten.

Schwerpunkte der unterrichtlichen Arbeit:

Vertiefung der Ein-Fluchtpunktperspektive; **Gestaltungs- bzw. Konstruktionsmerkmale von Zwei-Fluchtpunktperspektive**; Erzeugung von Raumeindruck auf der Fläche durch Licht-Schatten-Modellierung; Nutzung zeichnerischer Fähigkeiten und materialexperimenteller Erfahrungen zum planerischen Gestalten und Realisieren von visionären, fiktionalen architektonischen Konstrukten

hat formatiert: Schriftfarbe: Text 1

hat formatiert: Schriftfarbe: Text 1

hat formatiert: Schriftfarbe: Text 1

hat formatiert: Schriftfarbe: Text 1

hat formatiert: Schriftfarbe: Text 1

hat formatiert: Schriftfarbe: Text 1

hat formatiert: Schriftfarbe: Text 1

hat formatiert: Schriftfarbe: Text 1

hat formatiert: Schriftfarbe: Text 1

hat formatiert: Schriftfarbe: Text 1

hat formatiert: Schriftfarbe: Text 1

hat formatiert: Schriftfarbe: Text 1

hat formatiert: Schriftfarbe: Text 1

z.B.

Zeichnerische Gestaltung einer Treppe mit zwei Fluchtpunkten

Übereckperspektive

Pop-up Bilder

Gestaltung eines Schaukastens zu Merkwürdigkeiten oder Weltraumarchitektur nach vorangegangenen Planungsskizzen

Lewis Carroll Alice hinter den Spiegeln (Kooperation mit dem Fach Englisch)

James Krüss Spatzenlügen (Kooperation mit dem Fach Latein, da es um Rom geht)

Peter Basseler: Krokodilfärberei, 1983, Schaukasten, 50 x 70 x 30 cm, verschiedene Materialien, Privatbesitz

Bau einer beleuchteten Installation mit der Klasse aus Verpackungsmaterialien nach vorangegangenen Planungsskizzen

Yoshiaki Kaihatsu: Weißes Haus, 2003, Installation aus Verpackungsmaterialien/Styropor, 700 x 400 x 450 cm

Zeitbedarf: ca. 10-12 Ustd.

Unterrichtsvorhaben 18:

„Mit Bildern auf Bilder reagieren.“ – Vorhandene Bildwelten verstehen, zitieren und neukontextualisieren zur Beeinflussung von Sichtweisen und Haltungen.

Übergeordnete Kompetenzerwartungen:

Kompetenzbereich Produktion

Die Schülerinnen und Schüler

- gestalten Bilder gezielt und funktionsbezogen auf der Grundlage fundierter Kenntnisse über bildnerische Mittel und deren Wirkungszusammenhänge,
- entwickeln auf der Grundlage von Anschauung, Erfahrung und Imagination Form-Inhalts-Gefüge in komplexeren Problemzusammenhängen,
- gestalten Bilder mittels gezielt eingesetzter Verfahren und Strategien in Funktions- und Bedeutungszusammenhängen,
- bewerten Arbeitsprozesse, bildnerische Verfahren und (Zwischen-)Produkte im Hinblick auf ihre Einsatzmöglichkeiten in funktionalen Kontexten.

Kompetenzbereich Rezeption

Die Schülerinnen und Schüler

- beschreiben und vergleichen differenziert subjektive Eindrücke bezogen auf eine leitende Fragestellung,
- beschreiben eigene und fremde Bilder sachangemessen, strukturiert und fachsprachlich in ihren bedeutsamen Merkmalen,
- analysieren eigene und fremde Bilder mittels sachangemessener Untersuchungsverfahren aspektbezogen,
- interpretieren die Form-Inhalts-Bezüge von Bildern durch die Verknüpfung von werkimmanenten Untersuchungen und bildexternen Informationen,
- bewerten die Übertragbarkeit der Ergebnisse aspektgeleiteter Rezeption im Hinblick auf eigene funktionsbezogene Gestaltungsprozesse und -produkte.

Inhaltsfelder/Inhaltliche Schwerpunkte:

IF 1 (Bildgestaltung): Schwerpunkt >Fläche, >Form, >Raum, >Farbe

IF 2 (Bildkonzepte): Schwerpunkt >Bildstrategien, >Personale und soziokulturelle Bedingungen

IF 3 (Gestaltungsfelder in Funktionszusammenhängen): Schwerpunkt >Fotografie, >Plastik: Persuasion

Schwerpunkte der Kompetenzentwicklung:

IF 1 Bildgestaltung

Kompetenzbereich Produktion

Die Schülerinnen und Schüler

- gestalten gezielt plastisch-räumliche Phänomene mit Mitteln plastischer Organisation (Masse, Volumen, Körper-Raum-Bezug, Proportion) durch zusammenfügende Verfahren,
- erproben und gestalten plastisch-räumliche Bildlösungen durch den gezielten Einsatz von Formeigenschaften (Deformation, Formausrichtungen) und Formbeziehungen (Formverwandtschaften und -kontraste),
- beurteilen im Gestaltungsprozess das Anregungspotential von Materialien und Gegenständen für neue Form-Inhaltsbezüge und neue Bedeutungszusammenhänge,
- realisieren gezielt in bildnerischen Gestaltungen die Ausdrucksqualitäten von Farbwahl, Farbbeziehungen und Farbfunktionen.

Kompetenzbereich Rezeption

Die Schülerinnen und Schüler

- erläutern den Einsatz von Mitteln plastischer Organisation (Masse, Volumen, Körper-Raum-Bezug, Proportion) bei dreidimensionalen Gestaltungen,
- untersuchen und beurteilen die Bearbeitung und Kombination heterogener Materialien in Collagen/Assemblagen/Montagen,
- analysieren grafische Gestaltungen im Hinblick auf Formstrukturen bzw. Arten von Liniengefügen und ihrer Ausdrucksqualitäten,
- analysieren Farbwahl, Farbbeziehungen und Farbfunktionen (Lokal-, Erscheinungs-, Ausdrucks-, Symbolfarbe) in bildnerischen Gestaltungen.

IF 2 Bildkonzepte

Kompetenzbereich Produktion

Die Schülerinnen und Schüler

- gestalten Bilder durch das Verfahren der Collage und Montage als Denk- und Handlungsprinzip,
- entwickeln auf der Grundlage von Bildzitate Bildlösungen in einem konkreten, eingegrenzten Gestaltungsbezug,
- gestalten Bilder zur Veranschaulichung persönlicher bzw. individueller Auffassungen durch Umdeutung und Umgestaltung historischer Motive und Darstellungsformen in konkreten Gestaltungsbezügen,
- planen und realisieren – auch mit Hilfe digitaler Werkzeuge – kontext- und adressatenbezogene Präsentationen.

Kompetenzbereich Rezeption

Die Schülerinnen und Schüler

- erläutern an eigenen und fremden Gestaltungen die Verfahren der Collage und Montage als Denk- und Handlungsprinzip,
- erläutern an eigenen und fremden Gestaltungen die individuelle bzw. biografische Bedingtheit von Bildern, auch unter Berücksichtigung der Genderdimension,
- erläutern exemplarisch den Einfluss bildexterner Faktoren (soziokulturelle, historische, ökonomische und ökologische) in eigenen oder fremden Gestaltungen,
- bewerten digital und analog erstellte Präsentationen hinsichtlich ihrer Kontext- und Adressatenbezogenheit.

IF 3 Gestaltungsfelder in Funktionszusammenhängen

Kompetenzbereich Produktion

Die Schülerinnen und Schüler

- entwickeln mit malerischen, grafischen bzw. fotografischen Ausdrucksmitteln fiktionale, expressive, dokumentarische bzw. persuasive Gestaltungskonzepte,
- entwickeln mit plastischen bzw. architektonischen Ausdrucksmitteln fiktionale, expressive, dokumentarische bzw. persuasive Gestaltungskonzepte,
- realisieren und beurteilen Bilder der offensichtlichen bzw. verdeckten Beeinflussung des Betrachters.

Kompetenzbereich Rezeption

Die Schülerinnen und Schüler

- erläutern malerische, grafische bzw. fotografische Gestaltungen im Hinblick auf fiktionale, expressive, dokumentarische bzw. persuasive Wirkweisen und Funktionen,
- erläutern plastische bzw. architektonische Gestaltungen im Hinblick auf fiktionale, expressive, dokumentarische bzw. persuasive Gestaltungskonzepte,
- bewerten das Potenzial von bildnerischen Gestaltungen bzw. Konzepten zur bewussten Beeinflussung der Rezipientinnen und Rezipienten.

hat formatiert: Schriftfarbe: Text 1

hat formatiert: Schriftfarbe: Text 1

hat formatiert: Schriftfarbe: Text 1

hat formatiert: Schriftfarbe: Text 1

Schwerpunkte der unterrichtlichen Arbeit:

Bildzitat als Strategie der Bildfindung: Auswahl eines (historischen) Werkes als Grundlage zur eigenständigen Auseinandersetzung/Kommentierung/etc.; Aktivierung vorhandener Kompetenzen in den Bereichen Plastik und Fotografie; eigenständige, begründete Auswahl eines Gestaltungsmediums; medialer Transfer/Wechsel und Bildzitat als Strategie der Bildrezeption/Bildauslegung (besonders Wahrnehmungs- und Darstellungskonventionen als Gestaltungs- und Verständnisbedingungen)
Erläuterung von Motiv/Darstellungsform (historisch) und fotografischer/dreidimensionaler Umdeutung/Umgestaltung als Veranschaulichung einer gegenwarts-/zukunftsbezogenen individuellen Auffassung und persuasiven Gestaltungsabsicht

z.B.

Bilder aus der Kunstgeschichte neu interpretieren und/oder parodieren

Cindy Sherman: One Titel, no. 224, 1990, Kodak C-Prints, 122 x 96,5 cm, 6 Exemplare (nach Caravaggio: Der kranke Bacchus)

Cindy Sherman: Ohne Titel, No. 193, 1989, Fotografie 124 x 106,5 cm (nach François Boucher: Madame Boucher auf einer Chaiselongue)

Bildzitate und Parodien z.B. auf pinterst

King Kong und andere Filmklassiker in einer Fotoserie neu interpretieren

Szenen aus dem Film King Kong, 1933 (USA), Regie: Merian C. Cooper und Ernest B. Schoedsack)

Zeitbedarf: ca. 8-10 Ustd.

Unterrichtsvorhaben 19 (auch als mögliche Alternative zu Unterrichtsvorhaben 18 und abhängig davon, wie zeitintensiv das Unterrichtsvorhaben 16 durchgeführt wurde):

„Agieren und Reagieren.“ – Die künstlerische Aktion als Strategie zur Bewusstmachung vorhandener Verhaltensmuster und die filmische Dokumentation als Strategie zur Reflexion flüchtiger Prozesse nutzen

Übergeordnete Kompetenzerwartungen:

Kompetenzbereich Produktion

Die Schülerinnen und Schüler

- gestalten Bilder gezielt und funktionsbezogen auf der Grundlage fundierter Kenntnisse über bildnerische Mittel und deren Wirkungszusammenhänge,
- entwickeln auf der Grundlage von Anschauung, Erfahrung und Imagination Form-Inhalts-Gefüge in komplexeren Problemzusammenhängen,
- gestalten Bilder mittels gezielt eingesetzter Verfahren und Strategien in Funktions- und Bedeutungszusammenhängen,
- erproben und beurteilen unterschiedliche Möglichkeiten digitaler Werkzeuge, Medien und Ausdrucksformen (Techniken zur Erzeugung und Bearbeitung von Bildern bzw. Bewegtbildern, Plattformen zur Präsentation, Kommunikation und Interaktion),
- bewerten Arbeitsprozesse, bildnerische Verfahren und (Zwischen-)Produkte im Hinblick auf ihre Einsatzmöglichkeiten in funktionalen Kontexten.

Kompetenzbereich Rezeption

Die Schülerinnen und Schüler

- beschreiben und vergleichen differenziert subjektive Eindrücke bezogen auf eine leitende Fragestellung,
- beschreiben eigene und fremde Bilder sachangemessen, strukturiert und fachsprachlich in ihren bedeutsamen Merkmalen,
- analysieren eigene und fremde Bilder mittels sachangemessener Untersuchungsverfahren aspektbezogen,
- interpretieren die Form-Inhalts-Bezüge von Bildern durch die Verknüpfung von werkimmanenten Untersuchungen und bildexternen Informationen,
- bewerten digitale Werkzeuge, Medien und Ausdrucksformen im Hinblick auf gestalterische Fragestellungen und Absichten,
- bewerten die Übertragbarkeit der Ergebnisse aspektgeleiteter Rezeption im Hinblick auf eigene funktionsbezogene Gestaltungsprozesse und -produkte.

Inhaltsfelder/Inhaltliche Schwerpunkte:

IF 1 (Bildgestaltung): Schwerpunkt >Raum, >Zeit,

IF 2 (Bildkonzepte): Schwerpunkt >Bildstrategien, >Personale und soziokulturelle Bedingungen

IF 3 (Gestaltungsfelder in Funktionszusammenhängen): Schwerpunkt >Film, >Aktion: Dokumentation, >Persuasion

Schwerpunkte der Kompetenzentwicklung:

IF 1 Bildgestaltung

Kompetenzbereich Produktion

Die Schülerinnen und Schüler

- erproben Möglichkeiten der Beschleunigung, Verlangsamung und Rhythmisierung von Bewegungen und zeitlichen Abläufen als Mittel der gezielten Wirkungssteigerung,
- gestalten gezielt plastisch-räumliche Phänomene mit Mitteln plastischer Organisation (Masse, Volumen, Körper-Raum-Bezug, Proportion) durch zusammenfügende Verfahren.

Kompetenzbereich Rezeption

Die Schülerinnen und Schüler

- bewerten Gestaltungen und ihre Wirkungen im Hinblick auf die Darstellung von Bewegungen und zeitlichen Abläufen (Beschleunigung, Verlangsamung und Rhythmisierung),
- Erläutern den Einsatz von Mitteln plastischer Organisation (Masse, Volumen, Körper-Raum-Bezug, Proportion) bei dreidimensionalen Verfahren.

IF 2 Bildkonzepte

Kompetenzbereich Produktion

Die Schülerinnen und Schüler

- gestalten Bilder zur Veranschaulichung persönlicher bzw. individueller Auffassungen durch Umdeutung und Umgestaltung historischer Motive und Darstellungsformen in konkreten Gestaltungsbezügen,
- planen und realisieren – auch mit Hilfe digitaler Werkzeuge – kontext- und adressatenbezogene Präsentationen.

Kompetenzbereich Rezeption

Die Schülerinnen und Schüler

- erläutern an eigenen und fremden Gestaltungen die individuelle bzw. biografische Bedingtheit von Bildern, auch unter Berücksichtigung der Genderdimension,
- erläutern exemplarisch den Einfluss bildexterner Faktoren (soziokulturelle, historische, ökonomische und ökologische) in eigenen oder fremden Gestaltungen,
- überprüfen und bewerten rechtliche Grundlagen des Persönlichkeits- (u.a. Bildrechtsrechts), Urheber- und Nutzungsrechts (u.a. Lizenzen),

hat formatiert: Schriftfarbe: Text 1

hat formatiert: Schriftfarbe: Text 1

- bewerten digital und analog erstellte Präsentationen hinsichtlich ihrer Kontext- und Adressatenbezogenheit.

IF 3 Gestaltungsfelder in Funktionszusammenhängen

Kompetenzbereich Produktion

Die Schülerinnen und Schüler

- entwickeln mit filmischen bzw. performativen Ausdrucksmitteln fiktionale, expressive, dokumentarische bzw. persuasive Gestaltungskonzepte,
- realisieren und beurteilen Bilder der offensichtlichen bzw. verdeckten Beeinflussung des Betrachters.

Kompetenzbereich Rezeption

Die Schülerinnen und Schüler

- erläutern filmische bzw. performative Gestaltungen im Hinblick auf fiktionale, expressive, dokumentarische bzw. persuasive Wirkweisen und Funktionen,
- bewerten bildnerische Möglichkeiten und Grenzen im Hinblick auf sachlich-dokumentierende Gestaltungsabsichten,
- bewerten das Potenzial von bildnerischen Gestaltungen bzw. Konzepten zur bewussten Beeinflussung der Rezipientinnen und Rezipienten.

Schwerpunkte der unterrichtlichen Arbeit:

Reflexion von (menschlichen) Verhaltensmustern durch Irritation/Persuasion (in den Bilddimensionen Zeit und Raum); Einführung in grundlegende bildnerische Mittel und Funktionen von Aktionen, performativen Konzepten, Film; Planung und Dokumentation flüchtiger/vergänglicher Bildgestaltung; begründete Urteilsbildung über ausgewählte Schwerpunkte medialer Wirksamkeit (Film/Aktion – Dokumentation/Persuasion)

z.B.

Häuser für kurze Zeit (Markt, Strand, Zirkus, Messebauten; soziale Aspekte: Schiffbrüchige, Nomaden, Kooperation mit sozialen Projekten am EMA)

Sandi Morese und Wilke Mennerich: Autobahnkirche Christopherus an der A2 bei Peine, 2005

Traumräume (digitale Bildbearbeitung): Sternenklassenraum, Schilfgraszimmer, Jahreszeitenzimmer, Zimmer des Glücks, Wolkenraum

Sandy Skoglund: Die Rache der Goldfische, 1981, Farbfotografie, 65 x 81 cm, Privatbesitz

Videos Von Pipilotti Rist

Schattenspielinstallation bauen und diese filmisch festhalten

Schattenspielinstallation von Hans Peter Feldmann

Théâtre d' Ombres von Christian Boltanski

Nalini Malani *Documenta 13*-Installation

Martin Miotk: Drei Schwestern

Zeitbedarf: ca. 8-10 Ustd.

2.2 Grundsätze der fachdidaktischen und fachmethodischen Arbeit

In Absprache mit der Lehrerkonferenz sowie unter Berücksichtigung des Schulprogramms und des Kernlehrplans Kunst hat die Fachkonferenz Kunst die folgenden fachdidaktischen und fachmethodischen Grundsätze beschlossen:

Überfachliche Grundsätze:

- Schülerinnen und Schüler werden in dem Prozess unterstützt, selbstständige, eigenverantwortliche, selbstbewusste, sozial kompetente und engagierte Persönlichkeiten zu werden.
- Der Unterricht nimmt insbesondere in der Erprobungsstufe Rücksicht auf die unterschiedlichen Voraussetzungen der Schülerinnen und Schüler.
- Geeignete Problemstellungen bestimmen die Struktur der Lernprozesse.
- Die Unterrichtsgestaltung ist grundsätzlich kompetenzorientiert angelegt.
- Der Unterricht vermittelt einen kompetenten Umgang mit Medien. Dies betrifft sowohl die private Mediennutzung als auch die Verwendung verschiedener Medien zur Präsentation von Arbeitsergebnissen (s. [Medienkonzept am EMA und den Medienkompetenzrahmen NRW](#), s. S. 64).
- Der Unterricht fördert das selbstständige Lernen und Finden individueller Lösungswege sowie die Kooperationsfähigkeit der Schülerinnen und Schüler.
- Die Schülerinnen und Schüler werden in die Planung der Unterrichtsgestaltung einbezogen.
- Der Unterricht wird gemeinsam mit den Schülerinnen und Schülern evaluiert (s. [Tabelle im Anhang](#)).
- Die Schülerinnen und Schüler erfahren regelmäßige, kriterienorientierte Rückmeldungen zu ihren Leistungen (s. [Grundsätze der Leistungsbewertung](#)).
- In verschiedenen Unterrichtsvorhaben werden fächerübergreifende Aspekte berücksichtigt (s. S. 66 ff.)

Fachliche Grundsätze:

Im Sinne der Nachhaltigkeit der angestrebten und erreichten fachspezifisch-konkretisierten Kompetenzen wird besonders in der Erprobungsstufe dem gestaltungspraktischen Arbeiten Priorität eingeräumt. Damit soll den Schülerinnen und Schülern die Möglichkeit eröffnet werden, ihren individuellen subjektiven Erlebnissen, Sichtweisen und Haltungen erprobend und suchend-experimentierend erkennbar sinnlichen Ausdruck zu verleihen.

Die Fachkonferenz hat sich entschieden, alle UV mit einer diagnostischen Phase zu eröffnen, um gezielt an die individuellen Vorerfahrungen, Einstellungen und Kompetenzen der Schülerinnen und Schüler anknüpfen zu können.

Diese kann in Form einer Lernaufgabe gestaltet sein. Weitere Lernaufgaben bauen darauf auf und bereiten die Schülerinnen und Schüler auf komplexere Leistungsaufgaben vor, welche unterschiedlich offen gehalten/offengehalten sein können.

Grundsätzlich sind diese so anzulegen, dass sie erkennbar problemorientiert sind und den Lernenden genügend Anreiz und Spielraum zur zielgerichteten individuellen Auseinandersetzung und Gestaltung bieten. Dabei ist ein besonderes Augenmerk auf eine schülerinnen- und schülerorientierte Zuweisung des gewählten Funktionszusammenhangs im Rahmen des Inhaltsfeldes 3 zu richten.

Die Fachkonferenz legt Wert darauf, dass die Lernenden alle Arbeits- bzw. Bildfindungsprozesse dokumentieren. Dokumentationsfotos, Skizzen, schriftliche Notizen und Ausführungen, Aufgabenstellungen und Arbeitsblätter sind Bestandteil dieser Dokumentation.

Damit wird das Ziel verfolgt, die individuellen Lernwege nachhaltig zu sichern, diese transparent werden und ihnen die notwendige Wertschätzung zukommen zu lassen.

Letzteres gilt auch für die Gestaltungsprodukte der Schülerinnen und Schüler, welche in Form von Präsentationen im Rahmen des Unterrichts, in schulinternen oder ggf. öffentlichen Ausstellungen und auf der Homepage der Schule (unter Beachtung der Datenschutzgrundverordnung) vorgestellt werden.

Die Fachkonferenz hat sich daher entschieden, dass die Lernenden jeder Jahrgangsstufe ein individuelles Dokumentationsportfolio anfertigen (= Kunstheft) und dieses sukzessive bis zum Ende der Sekundarstufe I fortführen.

Die Gestaltungsprodukte sind in Sammelmappen zu sammeln und als Dokumente in den entsprechenden Schränken klassenweise aufzubewahren.

Die UV werden mit regelmäßigen Evaluationen abgeschlossen.

Die Methode der Evaluation sollte sich an der Lerngruppe sowie an den Schwerpunkten des jeweiligen UV orientieren und im Verlauf der Sekundarstufe I variieren.

Bei den Kunsträumen handelt es sich um Fachräume, die besonderen Regelungen unterliegen. Die in diesen Räumen befindlichen Materialien, Medien und Ausstattungsgegenstände sind pfleglich zu behandeln und stets auf Vollständigkeit zu überprüfen. Schülerinnen und Schüler dürfen sich nicht ohne Aufsicht durch eine Fachlehrerin/einen Fachlehrer in den Fachräumen aufhalten. Die Fachschaft hat eine Vereinbarung dahingehend getroffen, dass die Ausgabe der Materialien zu Beginn der Stunde durch einen eingerichteten Mappen- und Materialdienst zu erfolgen hat. Der Fachraum soll erst nach Erledigung aller notwendigen Aufräum- und Säuberungsarbeiten verlassen werden.

Der Unterricht in der Erprobungsstufe wird in der Regel als Lehrgangsunterricht durchgeführt. Im Verlauf der Sekundarstufe I soll dieser sukzessive und in Abhängigkeit von Unterrichtsinhalten und -gegenständen, der spezifischen Lerngruppe aber auch aktuellen Gegebenheiten (z.B. Wettbewerben, Ausstellungen u.a.) erweitert werden, um individualisiertere Lern- und Arbeitsformen, z.B. Arbeiten in Projekten, Werkstattarbeit, Lernen an Stationen.

Insgesamt ist im Sinne der individuellen Förderung und Stärkung der Vielfalt ein differenziertes Angebot unterschiedlicher unterrichtsmethodischer Zugriffe zu gewährleisten.

2.3 Grundsätze der Leistungsbewertung und Leistungsrückmeldung

Hinweis:

Die Fachkonferenz trifft Vereinbarungen zu Bewertungskriterien und deren Gewichtung. Ziele dabei sind, innerhalb der gegebenen Freiräume sowohl eine Transparenz von Bewertungen als auch eine Vergleichbarkeit von Leistungen zu gewährleisten.

Grundlagen der Vereinbarungen sind **§ 48 SchulG**, **§ 6 APO-S I** sowie die Angaben in Kapitel 3 *Lernerfolgsüberprüfung und Leistungsbewertung* des Kernlehrplans.

Die Fachkonferenz hat **im Einklang mit dem entsprechenden schulbezogenen Konzept die nachfolgenden Grundsätze zur Leistungsbewertung und Leistungsrückmeldung beschlossen:**

Die Leistungsbewertung ist grundsätzlich kriterienorientiert und für die Schülerinnen und Schüler transparent anzulegen. Alle drei Anforderungsbereiche müssen angemessen Berücksichtigung finden. Die Lernenden sind mit zunehmendem Alter im Sinne der nachvollziehbaren und transparenten Einschätzung fremder und eigener Lernleistung wertschätzend zu beteiligen. Darüber hinaus legt die Fachschaft Wert darauf, dass alle Gestaltungsprodukte respektvoll behandelt werden.

I. Beurteilungsbereich „Sonstige Leistungen“:

Grundlage der Leistungswertung und -benotung im Rahmen des Beurteilungsbereichs „Sonstige Leistungen“ sind:

- die individuellen Gestaltungsprodukte,
- die gemeinschaftlichen Gestaltungsprodukte,
- die individuellen Prozessdokumentationen,
- die Qualität der Beteiligung im Unterricht,
- schriftliche Überprüfungen,
- die Bereithaltung von Materialien.

II. Bewertungskriterien

Die Bewertungskriterien für eine Leistung müssen auch für Schülerinnen und Schüler **transparent, klar** und **nachvollziehbar** sein. Die folgenden allgemeinen Kriterien gelten sowohl für die schriftlichen als auch für die sonstigen Formen der Leistungsüberprüfung:

- Qualität der Beiträge,
- Kontinuität der Beiträge,
- sachliche Richtigkeit,
- angemessene Verwendung der Fachsprache,
- Darstellungskompetenz,
- Komplexität/Grad der Abstraktion,
- Selbstständigkeit im Arbeitsprozess,
- Einhaltung gesetzter Fristen,
- Differenziertheit der Reflexion.

Bei Gruppenarbeiten:

- Einbringen in die Arbeit der Gruppe,
- Grundsätze der Gruppenarbeit müssen eingehalten werden,
- Respektvolles, kooperatives Arbeiten.

Bei Projekten:

- selbstständige Themenfindung,
- Dokumentation des Arbeitsprozesses,
- Grad der Selbstständigkeit,
- Qualität des Produktes,
- Reflexion des eigenen Handelns,
- Kooperation mit dem Lehrenden/Aufnahme von Beratung.

III. Grundsätze der Leistungsrückmeldung und Beratung

Die Leistungsrückmeldung erfolgt in mündlicher und/oder schriftlicher Form, z.B.:

- als Quartalsfeedback,
- in individueller Beratung während des Unterrichts,
- als Ergänzung zu einer schriftlichen Überprüfung,
- im Rahmen von Beratungsgesprächen zu Eltern- sowie Schüler/innensprechtagen,
- in Form von (Selbst-)Evaluationsbögen.

Wie werde ich bewertet?

Sonstige Leistungen sind...	Bewertungskriterien sind die ...	So erhalte ich meine Bewertungen, z.B.
<ul style="list-style-type: none"> • die individuellen Gestaltungsprodukte, also meine Zeichnungen, Malereien, Tonplastiken, Drucke... • die gemeinschaftlichen Gestaltungsprodukte, also mögliche Partner- oder Gruppenarbeiten • die individuelle Prozessdokumentation, also mein Kunstheft, -mappe (s.u.) • die Qualität der Beteiligung im Unterricht, z.B. bei der Besprechung von Bildern aus der Kunstgeschichte oder der Reflexion eigener Kunstwerke und die der Mitschüler • schriftliche Überprüfungen, • die Bereithaltung von Materialien, z.B. Zeichenpapier, Fundstücken, Bastelkleber etc. 	<ul style="list-style-type: none"> • Qualität der Beiträge, • Kontinuität der Beiträge, • sachliche Richtigkeit, • angemessene Verwendung der Fachsprache, • Darstellungskompetenz, • Komplexität/Grad der Abstraktion, • Selbstständigkeit im Arbeitsprozess, • Einhaltung gesetzter Fristen, • Differenziertheit der Reflexion. <p>Bei Gruppenarbeiten:</p> <ul style="list-style-type: none"> - Einbringen in die Arbeit der Gruppe, - Grundsätze der Gruppenarbeit müssen eingehalten werden, - respektvolles, kooperatives Arbeiten. <p>Bei Projekten:</p> <ul style="list-style-type: none"> - selbstständige Themenfindung, - Dokumentation des Arbeitsprozesses, - Grad der Selbstständigkeit, - Qualität des Produktes, - Reflexion des eigenen Handelns, - Kooperation mit dem Fachlehrer*in/Aufnahme von Beratung. 	<ul style="list-style-type: none"> • als Quartalsfeedback, • in individueller Beratung während des Unterrichts, • als Ergänzung zu einer schriftlichen Überprüfung, im Rahmen von Beratungsgesprächen zu Eltern- sowie Schüler*innensprechtagen • in Form von (Selbst-) Evaluationsbögen

Formatiert: Keinen Abstand zwischen Absätzen gleicher Formatierung einfügen, Zeilenabstand: einfach

Formatierte Tabelle

hat formatiert: Schriftart: 11 Pt.

Formatiert: Links, Abstand Nach: 0 Pt., Zeilenabstand: einfach, Mit Gliederung + Ebene: 1 + Nummerierungsformatvorlage: Aufzählungszeichen + Ausgerichtet an: 0,63 cm + Tabstopp nach: 1,27 cm + Einzug bei: 1,27 cm

Formatiert: Standard, Mit Gliederung + Ebene: 1 + Nummerierungsformatvorlage: Aufzählungszeichen + Ausgerichtet an: 0,63 cm + Tabstopp nach: 1,27 cm + Einzug bei: 1,27 cm

Formatiert: Keinen Abstand zwischen Absätzen gleicher Formatierung einfügen, Zeilenabstand: einfach



das Kunstheft/ die Kunstmappe besteht aus

- ✓ einem gestalteten Deckblatt
- ✓ einem Inhaltsverzeichnis mit Daten, Seiten und Themen
- ✓ allen Tafelbildern und Arbeitsblättern
- ✓ meinen vorbereitenden Skizzen, Ideen- und Materialsammlungen
- ✓ meinen Gedanken, Bewertungen, Reflexionen

2.4 Lehr- und Lernmittel

Die Fachkonferenz erstellt eine Übersicht über die verbindlich eingeführten Lehr- und Lernmittel, ggf. mit Zuordnung zu Jahrgangsstufen (ggf. mit Hinweisen zum Elterneigenanteil).

Ergänzt wird die Übersicht durch eine Auswahl fakultativer Lehr- und Lernmittel (z. B. Fachzeitschriften, Sammlungen von Arbeitsblättern, Angebote im Internet) als Anregung zum Einsatz im Unterricht.

Die zugrunde gelegten Lehrwerke sind in diesem Beispiel aus wettbewerbsrechtlichen Gründen nicht genannt. Eine Liste der zulässigen Lehrmittel für das Fach kann auf den Seiten des Schulministeriums eingesehen werden:

<https://www.schulministerium.nrw.de/docs/Schulsystem/Medien/Lernmittel/>

Unterstützende Materialien für Lehrkräfte sind z. B. bei den konkretisierten Unterrichtsvorhaben angegeben. Diese findet man unter:

https://www.schulentwicklung.nrw.de/lehrplaene/front_content.php?idcat=4943

Übersicht über die verbindlich eingeführten Lehr- und Lernmittel am EMA, ggf. mit Zuordnung zu Jahrgangsstufen (ggf. mit Hinweisen zum Elterneigenanteil)

Grundsätzlich gilt: Gebrauchsfähige Materialien aus der Grundschule können selbstverständlich weiterhin benutzt werden, das gilt auch für Materialien von älteren Geschwistern (z.B. Linolbesteck). Wenn die Materialien sorgfältig behandelt werden, kommt man sehr lange mit einem Bleistift- oder Buntstiftset aus, Sammelmappen können die ganze Schullaufbahn halten.

Einige Themen werden mit den Schülerinnen und Schülern abgesprochen und es gibt besondere Anlässe im Unterricht (Wettbewerbe, Projekte, Gestaltung des Schulgebäudes etc.), sodass u.U. weitere Kosten hinzukommen, die vorab nicht festgelegt werden können.

Die Kosten für die Materialien können stark variieren. Das ist abhängig von der Qualität bzw. dem Markennamen des Produktes. Um Kosten zu senken, werden einige Materialien vom Fachlehrer*in beim Großhändler bestellt, und das Geld wird dann eingesammelt.

Jahrgangsstufe	<p>Materialien und Kosten</p> <p>Fettdruck = durchlaufend bzw. Weiterführung in den höheren Jahrgangsstufen möglich</p> <p><i>Kursiv</i> = auch für andere Fächer notwendig und daher nicht in der Kostenrechnung enthalten</p>
5 und 6 Erprobungsstufe	<p>Zeichenblock in DIN A 3 oder 2 mit einer Perforation an jeder Seite etwa 0,90 bis 4,00 Euro</p> <p>Sammelmappe etwa 2,00 bis 6,00 Euro</p> <p>Heft oder Schnellhefter mit blanko Seiten etwa 0,90 Euro</p>

	<p>Wassergefäß aus Plastik</p> <p>Lappen</p> <p>Pinselset etwa 3,00 bis 9,00 Euro</p> <p>Wassermalkasten mit 12 Farben 6,00 bis 12,00 Euro</p> <p>gutes Bleistiftset etwa 10,00 Euro</p> <p>Buntstifte</p> <p>Radiergummi, Schere, Klebestift (lösungsmittelfrei)</p> <p>schwarzer Fineliner etwa 1,50 Euro</p> <p>Fundstücke und Korken für die Zufallsverfahren Materialdruck, Frottage</p> <p>evtl. Scherenschnittpapier (wird vom Fachlehrer*in bestellt, etwa 0,50 Euro)</p> <p>bei Pappmaché: Kleister (Abschlag etwa 0,50 Euro), Hasendraht aus dem Baumarkt (etwa 2.00 Euro)</p> <p>bei Tonarbeiten etwa 1,00 Euro</p>
8-10 Mittelstufe	<p>evtl. Linolwerkzeug (je nach Sammlungszustand) etwa 5,00 Euro</p> <p>Linolplatte DIN A 4: zwischen 2,70 und 3,50 Euro (abhängig vom Angebot)</p> <p>Tonzeichenpapier/schwarz etwa 0,50 Euro und evtl. Weißkreide etwa 1,50 Euro</p> <p>Tusche mit Feder (3,00 bis 6,00 Euro), Tusche Abschlag: 0,50 Euro</p> <p>zwei Seifenstücke (1 Euro)</p> <p>Fotoabzüge (etwa 5,00 Euro)</p> <p><i>Stick, um die Fotos und Videobeiträge zu speichern und zu präsentieren</i></p> <p>Ton (1,00 bis 2,00 Euro)</p> <p>Fundstücke</p> <p>evtl. Leinwand (etwa 5,00 Euro), abhängig vom Angebot</p>

Die Exkursionen des Faches sind abhängig von den Sonderausstellungen der umliegenden Museen. Wenn es uns möglich ist, besuchen wir das *August-Macke-Haus* (3,00 Euro für Schüler*innen bis 18 Jahre), das *Kunstmuseum Bonn* (freier Eintritt bei vorheriger Anmeldung, Workshop:

2,50 Euro, Materialkosten bei Praxisteil 10,00 Euro) und/oder die *Bundeskunsthalle* ([ermäßigter Gruppentarif 5,00Euro incl. Anreise mit VRS](#)). Hier bleibt zu vermerken, dass bestimmte Anlässe der Schulgemeinschaft auch zu anderen Exkursionszielen führen können, die zu weiteren Kosten führen können.

Auswahl ergänzender, fakultativer Lehr- und Lernmittel

Die Fachkonferenz wird sich ggf. – abhängig vom Angebot der Schulbuchverlage für G9 – auf der nächsten Fachkonferenz Kunst, die voraussichtlich im Herbst 2020 stattfindet, auf ein Lehrwerk verständigen, das eine große Schnittmenge mit den Themenbereichen des schulinternen Curriculums am EMA aufweist.

Die Fachkonferenz hat sich zu Beginn des Schuljahres darüber hinaus auf die nachstehenden Hinweise geeinigt, die bei der Umsetzung des schulinternen Lehrplans ergänzend zur Umsetzung der Ziele des **Medienkompetenzrahmens NRW** eingesetzt werden können. Bei den Materialien handelt es sich nicht um fachspezifische Hinweise, sondern es werden zur Orientierung allgemeine Informationen zu grundlegenden Kompetenzerwartungen des Medienkompetenzrahmens NRW gegeben, die parallel oder vorbereitend zu den unterrichtsspezifischen Vorhaben eingebunden werden können:

Der erste Bereich des Medienkompetenzrahmens, das Bedienen und Anwenden der digitalen Werkzeuge, kann v.a. im Unterrichtsvorhaben 13, 16, 18 und 19 erprobt und zielgerichtet eingesetzt werden. Diese Unterrichtsvorhaben stützen auch den vierten Punkt des Medienkompetenzrahmens, den des Produzierens und Präsentierens digitaler Produkte. Alle kunstgeschichtlichen Bilder, die im Unterricht von der Klasse 5 bis zur Klasse 10 präsentiert werden, müssen den Punkten zwei und vier des Medienkompetenzrahmens genügen, da es immer darum geht, Bildquellen anzugeben, die Bildquellen zu dokumentieren und Informationen zu Künstlerinnen und Künstlern gezielt auszuwerten und zu bewerten (= 2. Informieren und recherchieren). Dazu gehört auch der fünfte Punkt des Medienkompetenzrahmens, der das Analysieren und reflektieren betont. In jedem Unterrichtsvorhaben bieten die Kompetenzbereiche der Rezeption hier Anknüpfungsmöglichkeiten. Punkt drei (= Kommunizieren und Kooperieren) und Punkt sechs (= Problemlösen und Modellieren) des Medienkompetenzrahmens können nur im jeweils ersten Punkt explizit im Fach Kunst angewendet werden; in den weiteren Unterpunkten bedarf es einer Kooperation mit den Fächern Informatik (6.2-6.4), Lions Quest (3.2-3.4.), den Net-Piloten am EMA (3.4) und den Gesellschaftswissenschaften (3.2 und 3.3).

- **Digitale Werkzeuge / digitales Arbeiten**

Umgang mit Quellenanalysen:

<https://medienkompetenzrahmen.nrw/unterrichtsmaterialien/detail/informationen-aus-dem-netz-einstieg-in-die-quellenanalyse/> (Datum des letzten Zugriffs: 31.01.2020)

Erstellung von Erklärvideos:

<https://medienkompetenzrahmen.nrw/unterrichtsmaterialien/detail/erkl%C3%A4rvideos-im-unterricht/> (Datum des letzten Zugriffs: 31.01.2020)

Erstellung von Tonaufnahmen:

<https://medienkompetenzrahmen.nrw/unterrichtsmaterialien/detail/das-mini-tonstudio-aufnehmen-schneiden-und-mischen-mit-audacity/> (Datum des letzten Zugriffs: 31.01.2020)

Kooperatives Schreiben: <https://zumpad.zum.de/> (Datum des letzten Zugriffs: 31.01.2020)

- **Rechtliche Grundlagen**

Urheberrecht – Rechtliche Grundlagen und Open Content:

<https://medienkompetenzrahmen.nrw/unterrichtsmaterialien/detail/urheberrecht-rechtliche-grundlagen-und-open-content/> (Datum des letzten Zugriffs: 31.01.2020)

Creative Commons Lizenzen:

<https://medienkompetenzrahmen.nrw/unterrichtsmaterialien/detail/creative-commons-lizenzen-was-ist-cc/> (Datum des letzten Zugriffs: 31.01.2020)

Allgemeine Informationen Daten- und Informationssicherheit:

<https://www.medienberatung.schulministerium.nrw.de/Medienberatung/Datenschutz-und-Datensicherheit/> (Datum des letzten Zugriffs: 31.01.2020)

3 Entscheidungen zu fach- oder unterrichtsübergreifenden Fragen

Die Fachkonferenz erstellt eine Übersicht über die Zusammenarbeit mit anderen Fächern, trifft fach- und aufgabenfeldbezogene sowie übergreifende Absprachen, z. B. zur Arbeitsteilung bei der Entwicklung Curricula übergreifender Kompetenzen (ggf. Methodentage, Projektwoche, Schulprofil...) und über eine Nutzung besonderer außerschulischer Lernorte.

Bezugnehmend auf die im Kernlehrplan ausgewiesenen Aufgaben und Ziele des Faches Kunst ergeben sich in der Anbahnung, Entwicklung, Vertiefung und Festigung der in weitestem Sinne auslegbaren Bildkompetenz Möglichkeiten der Synergiebildung durch Vernetzung mit anderen Fächern der Sek I:

I Absprachen zur nachhaltigen Entwicklung und Festigung fachübergreifender Kompetenzen:

In vertieftem Maße erlangen Schülerinnen und Schüler:

- motivationale Orientierung sowie soziale und personale Kompetenzen auf der Basis einer durchgehend konkreten Problemorientierung im Rahmen deutlich erkennbarer und von den jeweiligen Schülerinnen und Schülern deutlich nachvollziehbarer Lebensweltbezüge, welche insbesondere im Unterricht der Fächer Geschichte, Politik, Deutsch, Religion, Praktische Philosophie, aber auch der Fächer Musik, Englisch und Latein/Französisch der Sekundarstufe I ihre weitere Anwendung und Vertiefung erfahren,
- rezeptive und produktive Textkompetenzen sowie auf individuelle als auch gemeinsame Ergebnisse abzielende Gesprächskompetenzen, hier insbesondere mit Blick auf den Unterricht im Fach Deutsch, aber auch in den in der Sek I vermittelten Fremdsprachen,
- wissenschaftspropädeutische Kompetenzen auf der Basis von Phänomen- und Problemorientierung sowie Erkenntnisentwicklung auch im mathematisch-naturwissenschaftlichen und insbesondere im gesellschaftswissenschaftlichen Unterricht,
- eine bzgl. des erweiterten Bildbegriffs fundamentale Bildkompetenz auch im Unterricht der anderen Fächer, hier insbesondere Geschichte, Politik, Religion, Deutsch, Musik, welche zum einen der Anschaulichkeit und Nachhaltigkeit wegen Bilder und bildsprachliche Notate in den Fachunterricht integrieren und zum anderen Bilder als Quellenmaterial rezipierend nutzen und reflektierend kritisch mit diesen operieren.

II Absprachen zur konkreten Zusammenarbeit mit anderen Fächern:

Kunstunterricht befähigt Schülerinnen und Schüler grundlegend dazu gestaltete Phänomene kontextbezogen wahrzunehmen, zu beschreiben, zu analysieren, zu deuten, selbst zu gestalten und zu beurteilen.² Durch die Phänomenorientierung des Unterrichts der Sekundarstufe I bietet sich die Zusammenarbeit des Faches Kunst mit anderen Fächern insbesondere aufgrund der durch Festigung und alternative Anwendung in Aussicht gestellten Nachhaltigkeit erworbener Kompetenzen an; dies umso mehr, als fachspezifische Unterrichtsgegenstände in vielen Fächern auf der Grundlage von Bildern – im weitesten Sinne - thematisiert werden.

² Zit. nach: Kernlehrplan für die Sekundarstufe I Gymnasium in Nordrhein-Westfalen Kunst, S.8.

Die erlangte Bildkompetenz befähigt Schülerinnen und Schüler:

- zur gezielten Beschreibung, Analyse und Interpretation von Bildern (z.B. auch durch praktisch-rezeptive Herangehensweisen) aus Vergangenheit und Gegenwart, hier vor allem in den Fächern Geschichte, Politik, Praktische Philosophie, Religion.
- zu kritischem und kreativem Wahrnehmungs- und Handlungsvermögen in allen Fächern der Sek I (z.B. innovative und kreative Denk- und Verfahrensweisen bzw. Problemlösestrategien),
- zur Produktion, Rezeption und Bewertung kontext- und adressatenbezogener analoger und digitaler Präsentationsformen in allen Fächern der Sek I,
- zu intra- und interkultureller Teilhabe und Verantwortung insbesondere in den Fächern Geschichte, Politik, Deutsch, Fremdsprachen, Praktische Philosophie, Religion (z.B. Weiterbildung, kulturelle Diversität und Identität, Gerechtigkeit, Menschenrechte, demografischer Wandel, demokratische Prozesse)³.

Auf o.g. Grundlage hat die Fachkonferenz folgende Beschlüsse gefasst:

In Absprache mit der Schul- und Stufenleitung sowie den beteiligten Fachlehrkräften sollen in allen Jahrgangsstufen konkrete Möglichkeiten der fächerverbindenden und -übergreifenden unterrichtlichen Arbeit eruiert, erprobt und evaluiert werden.

Hier böten sich z.B. folgende konkrete Ansätze an

Für die Erprobungsstufe (Kompetenzstufe I)

- sollte möglichst frühzeitig eine Kooperation in den Fächern Deutsch und Kunst in den Blick genommen werden, z.B. werden bei den Unterrichtsvorhaben 2, 4, 6 und 8 die Zusammenhänge von Text- und Bildsprache deutlich, insbesondere im Funktionszusammenhang der Narration; darüber hinaus sollte mit Blick auf den zu fördernden individuellen Ausdruck insgesamt und eine gelingende Kommunikation überhaupt die Bandbreite der Möglichkeiten des „Sprechens“ verstärkt durch die konkrete fächerübergreifende und -verbindende unterrichtliche Aktivität unbedingt genutzt werden;
- böte sich eine Kooperation mit dem Fach Geschichte an, da stetig Bildbeispiele aus historischen Zusammenhängen für den Unterricht genutzt werden, insbesondere die Unterrichtsvorhaben drei und vier zeigen historische Bezüge auf;
- sollten z.B. Absprachen mit den Klassenleiterteams getroffen werden, damit gestaltungspraktische Produkte ggf. in den Klassenräumen und auf den Fluren ausgestellt werden können, v.a. die Unterrichtsvorhaben 1 und 5 bieten sich hier an.

Für die Jahrgangsstufen 7 bis 10 (Kompetenzstufe II)

- könnte die in der Erprobungsstufe angebahnte Kooperation mit Deutsch deutlich verstärkt und könnten so die fachspezifischen Kompetenzen beider Fächer ergänzend in den Blick genommen werden, z.B. im Kontext lyrischen Sprechens; die Unterrichtsvorhaben 9, 10, 12 und 15 bieten sich für eine Kooperation besonders an;
- sollte das Fach Mathematik nach Möglichkeit eingebunden werden, da hier aufgrund des fokussierten Funktionszusammenhangs zwischen mathematischer Konstruktion und

³ Vgl.: Leitlinie Bildung für nachhaltige Entwicklung, S. 16 ff.

künstlerischer Ausgestaltung deutlich sichtbare Gemeinsamkeiten auftreten (vgl. Unterrichtsvorhaben 9, 14 und 17);

- könnte neben den in Mathematik erworbenen Kompetenzen im Bereich der Geometrie auch das Fach Erdkunde seinen ergänzenden Beitrag leisten, hier mit Blick auf das Thema visionärer Zukunftsarchitekturen (z.B. Städte- und Landschaftsbau im Fokus ökologischer Fragestellungen, vgl. Unterrichtsvorhaben 17 und 19);
- könnten im Rahmen des 12. Unterrichtsvorhabens das Fach Musik eingebunden werden, da die zu entwickelnden Plakate auch zweckgebunden angefertigt werden können und sich dabei die zahlreichen Konzerte am EMA anbieten;
- könnte das Fach Physik eingebunden werden, wenn es um Fragen von Optik (vgl. Unterrichtsvorhaben 13) und Geschwindigkeit (vgl. Unterrichtsvorhaben 16) geht. Bei der Aufzeichnung von Bewegungsstudien bietet sich zusätzlich [eine Kooperation](#) mit dem Fach Sport an (vgl. Unterrichtsvorhaben 16).

4 Qualitätssicherung und Evaluation

Das schulinterne Curriculum stellt keine starre Größe dar, sondern ist als „dynamisches Dokument“ zu betrachten. Dementsprechend sind die Inhalte stetig zu überprüfen, um ggf. Modifikationen vornehmen zu können. Die Fachkonferenz trägt durch diesen Prozess zur Qualitätsentwicklung und damit zur Qualitätssicherung des Faches bei.

Maßnahmen der fachlichen Qualitätssicherung:

Das Fachkollegium überprüft kontinuierlich, inwieweit die im schulinternen Lehrplan vereinbarten Maßnahmen zum Erreichen der im Kernlehrplan vorgegebenen Ziele geeignet sind. Dazu dienen beispielsweise auch der regelmäßige Austausch sowie die gemeinsame Konzeption von Unterrichtsmaterialien, welche hierdurch mehrfach erprobt und bezüglich ihrer Wirksamkeit beurteilt werden.

Kolleginnen und Kollegen der Fachschaft (ggf. auch die gesamte Fachschaft) nehmen regelmäßig an Fortbildungen teil, um fachliches Wissen zu aktualisieren und pädagogische sowie didaktische Handlungsalternativen zu entwickeln. Zudem werden die Erkenntnisse und Materialien aus fachdidaktischen Fortbildungen und Implementationen zeitnah in der Fachgruppe vorgestellt und für alle verfügbar gemacht.

Feedback von Schülerinnen und Schülern wird als wichtige Informationsquelle zur Qualitätsentwicklung des Unterrichts angesehen. Sie sollen deshalb Gelegenheit bekommen, die Qualität des Unterrichts zu evaluieren. Dafür kann das Online-Angebot SEFU (Schüler als Experten für Unterricht) genutzt werden (www.sefu-online.de; Datum des letzten Zugriffs: 17.01.2020).

Kopiervorlage für Schüler*innen am EMA zur Evaluation des Kunstunterrichts [der Klassen 5+6](#)

So empfinde ich meinen Kunstunterricht

„Du hast es in der Hand!“

Lege eine Hand auf die Rückseite des Blattes und zeichne mit einem Stift in der anderen Hand den Umriss nach. Jedem Finger werden nun Antworten, wie folgt, zugeordnet:

- Daumen („Daumen hoch“): „Das hat mir besonders gut gefallen.“
- Zeigefinger („Zeigen“): „Hierauf möchte ich hinweisen. Dies fiel mir auf.“
- Mittelfinger („Stinkefinger“): „Das hat mir gar nicht gefallen.“
- Ringfinger („Gefühl“): „Folgendermaßen habe ich mich gefühlt.“
- Kleiner Finger („kurz“): „Das kam meines Erachtens zu kurz.“

Du kannst deinen Namen auf das Blatt schreiben, musst du aber nicht.

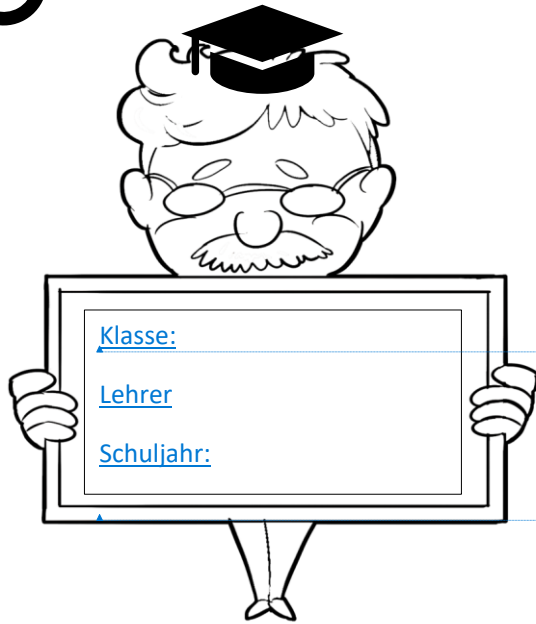
hat formatiert: Nicht Hervorheben

Feedback für den Lehrer

Meine liebsten Themen

hat formatiert: Schriftart: 14 Pt.

hat formatiert: Schriftart: Bradley Hand, 14 Pt.

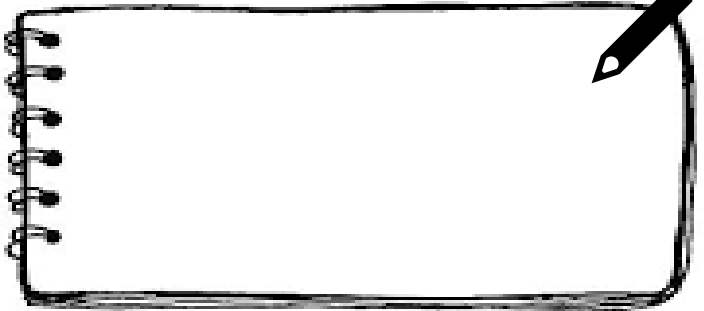


hat formatiert: Schriftart: 14 Pt.

hat formatiert: Schriftart: Bradley Hand

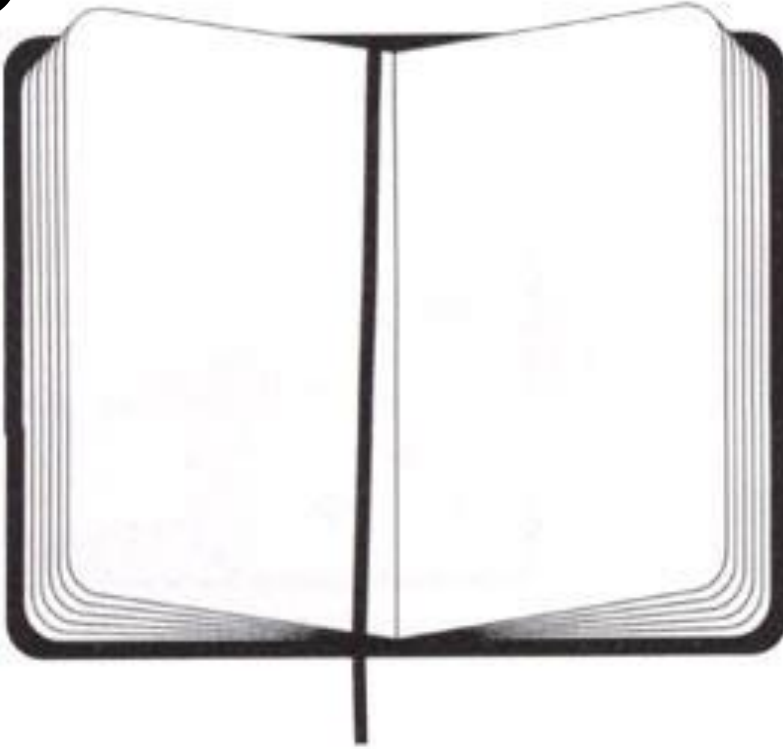
Das ist super gelaufen;

hat formatiert: Schriftart: Bradley Hand, 14 Pt.



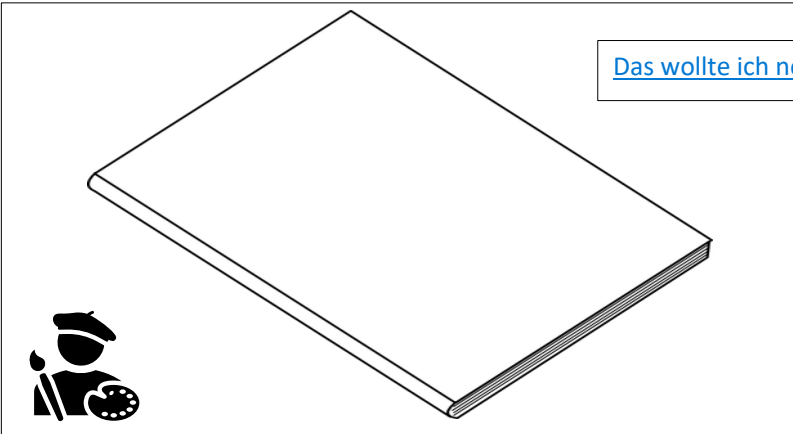
Das blieb mir im Gedächtnis: _____ Ideen zur Verbesserung: _____

hat formatiert: Schriftart: Bradley Hand, 14 Pt.



Das wollte ich noch sagen: _____

hat formatiert: Schriftart: Bradley Hand, 14 Pt.



Überarbeitungs- und Planungsprozess:

Eine Evaluation erfolgt jährlich. In den Dienstbesprechungen der Fachgruppe zu Schuljahresbeginn werden die Erfahrungen des vorangehenden Schuljahres ausgewertet und diskutiert sowie eventuell notwendige Konsequenzen formuliert. Die vorliegende Checkliste wird als Instrument einer solchen Bilanzierung genutzt. Nach der jährlichen Evaluation (s.u.) finden sich die Jahrgangsstufenteams zusammen und arbeiten die Änderungsvorschläge für den schulinternen Lehrplan ein. Insbesondere verständigen sie sich über alternative Materialien, Kontexte und die Zeitkontingente der einzelnen Unterrichtsvorhaben.

Die Ergebnisse dienen der/dem Fachvorsitzenden zur Rückmeldung an die Schulleitung und u.a. an den/die Fortbildungsbeauftragte/n, außerdem sollen wesentliche Tagesordnungspunkte und Beschlussvorlagen der Fachkonferenz daraus abgeleitet werden.

Checkliste zur Evaluation für die Fachkonferenz

Der schulinterne Lehrplan ist als „dynamisches Dokument“ zu sehen. Dementsprechend sind die dort getroffenen Absprachen stetig zu überprüfen, um ggf. Modifikationen vornehmen zu können. Die Fachschaft trägt durch diesen Prozess zur Qualitätsentwicklung und damit zur Qualitätssicherung des Faches bei.

Die Überprüfung erfolgt jährlich. Zu Schuljahresbeginn werden die Erfahrungen des vergangenen Schuljahres in der Fachkonferenz ausgetauscht, bewertet und eventuell notwendige Konsequenzen formuliert.

Die Checkliste dient dazu, mögliche Probleme und einen entsprechenden Handlungsbedarf in der fachlichen Arbeit festzustellen und zu dokumentieren, Beschlüsse der Fachkonferenz zur Fachgruppenarbeit in übersichtlicher Form festzuhalten sowie die Durchführung der Beschlüsse zu kontrollieren und zu reflektieren. Die Liste wird als externe Datei regelmäßig überarbeitet und angepasst. Sie dient auch dazu, Handlungsschwerpunkte für die Fachgruppe zu identifizieren und abzusprechen.

Handlungsfelder		Handlungsbedarf	Verantwortlich	Zu erledigen bis
<i>Ressourcen</i>				
räumlich	Unterrichtsräume			
	Bibliothek			
	Computer- raum			
	Raum für Fachteamarbeit			
	...			
materiell/ sachlich	Lehrwerke			
	Fachzeitschriften			
	Geräte/Medien			
	...			
<i>Kooperation bei Unterrichtsvorhaben</i>				
<i>Leistungsbewertung/ Leistungsdiagnose</i>				
<i>Fortbildung</i>				
<i>Fachspezifischer Bedarf</i>				